

Bretagne romantique



N°35

Le journal de la Communauté de communes " Bretagne romantique " | Mai-Août 2021

Bonnemain ♦ Cardroc ♦ Combourg ♦ Cuguen ♦ Dingé ♦ Hédé-Bazouges ♦ La Baussaine ♦ La Chapelle-aux-Filtzméens ♦ Lanrigan
Les Iffs ♦ Longaulnay ♦ Lourmais ♦ Meillac ♦ Mesnil-Roc'h (Saint-Pierre-de-Plesguen - Lanhélin - Tressé) ♦ Plesder ♦ Pleugueneuc
Québriac ♦ Saint-Brieuc-des-Iffs ♦ Saint-Domineuc ♦ Saint-Léger-des-Prés ♦ Saint-Thual ♦ Tinténiac ♦ Trémeheuc ♦ Trévérien ♦ Trimer

Zoom sur... Un budget placé sous le signe de la proximité

La Bretagne
romantique
Conseil communautaire
01 avril 2021
COMPTES ADMINISTRATIFS - 2020
BUDGETS PRIMITIFS - 2021

Et aussi

- Evolution des tarifs de l'eau
- Le réseau des bibliothèques...
bien plus que des livres

Sommaire

RETOUR EN IMAGES..... 1

ACTUALITÉ 2-4

- Déchets : bacs jaunes
- PLUi : implication citoyenne
- Eau : modification des tarifs

ZOOM SUR... 5-7

- Budget 2021

ACTUALITÉ 8-9

- Aidants Connect
- RPAM en mode COVID

ILS FONT LE TERRITOIRE..... 10

- Agents du CAP

EN BREF 12-14

- Frelons asiatiques
- Prime vélo
- Familles Rurales
- Haies bocagères
- Point Info Jeunesse
- Labo citoyen

LE CONSEIL A DIT OUI 15

AGENDA 17

Directeur de la publication : Loïc Regeard

Comité de rédaction :

Evelyne Simon Glory, Marc Lemoine, Sylvain Royer, Blandine Briot.

Rédaction et coordination :

Blandine Briot - Service communication

Crédits photos : Services de la Communauté de communes Bretagne romantique - Pixabay

Infographies budget et eau :

Agence Uniiic - Hédé-Bazouges

Facilitation graphique : Blandine Briot

Impression : 

Imprimé sur papier recyclé

Dépôt légal : mai 2021 - ISSN : 2103-8864

Contact :

Communauté de communes Bretagne romantique
22 rue des Coteaux - 35190 La Chapelle-aux-Filtzméens
02 99 45 23 45 - accueil@bretagneromantique.fr



Loïc Regeard,

Président de la Communauté de communes

« Proximité » le mot d'ordre pour les années à venir »

Cela fait 10 mois maintenant que les nouveaux élus communautaires ont pris leur fonction. 10 mois durant lesquels chaque vice-président s'est approprié ses dossiers, a fait connaissance avec les services et leur mode de fonctionnement. 10 mois qui ont été ponctués par les aléas de la crise sanitaire. 10 mois durant lesquels les objectifs de ce mandat qui débute se sont affinés et préfigurent de l'évolution de notre territoire.

L'élaboration du Plan Local d'Urbanisme intercommunal initiée lors du précédent mandat, se poursuit. Nombre d'entre vous se sont fait connaître, fin janvier, pour participer aux groupes citoyens impliqués dans la réflexion menée sur ce document pivot pour l'avenir de notre Communauté de communes. Je les remercie de leur investissement, indispensable à la réussite de ce dossier.

Le budget, voté le 1^{er} avril dernier, présente une situation saine et permet d'envisager des projets d'envergure pour la Bretagne romantique, sans toutefois nous autoriser à être dispendieux.

L'ensemble des dépenses prévues, tant en fonctionnement qu'en investissement, ont un unique objectif : renforcer la proximité et l'attractivité de notre territoire. Le Projet Social de Territoire, dont la nouvelle Maison France Services en sera l'aspect concret, la poursuite du soutien aux tissus économique, culturel et sportif, la création de conditions favorables à l'accueil de nouvelles entreprises, un exercice renforcé de nos compétences actuelles et à venir font partie des « gros dossiers » des 6 années à venir.

Notre territoire est dynamique, ses habitants sont à son image et la Communauté de communes Bretagne romantique le sera également.

Je vous souhaite bonne lecture de ce nouveau numéro de votre magazine.

Loïc Regeard,
Président



Lundi 22 mars

CONFÉRENCE DE PRESSE « PASS COMMERCE ET ARTISANAT »

En présence de la Région Bretagne et de la Chambre de Commerce et d'Industrie, les bénéficiaires du Pass Commerce et Artisanat ont répondu à l'invitation de l'Espace entreprises Bretagne romantique et témoigné de l'importance de l'aide octroyée par la collectivité pour soutenir leur développement.



Du 9 au 11 février

NEIGE EN BRETAGNE ROMANTIQUE

Avec plus de 10 cm de neige par endroit, la Bretagne romantique a changé de visage durant plusieurs jours, pour le bonheur des petits et des grands, notamment des photographes qui ont réalisé des clichés d'exception !



Mardi 30 mars

RENCONTRE AVEC SARAH WILLIAMS – CRÉATRICE DE CO-COLLAGES

Lors du 1^{er} confinement, Sarah Williams avait lancé un appel aux habitants pour qu'ils créent des collages racontant leur confinement. Plus de 100 créations lui sont parvenues. Elles constituent aujourd'hui l'exposition Co-Collages qui tourne dans les bibliothèques du réseau. L'artiste nous a présenté son travail lors d'une rencontre à la bibliothèque de Tinténac.



Enlèvement des déchets

Au revoir les sacs... bonjour les bacs !

ENVIRONNEMENT

Afin d'harmoniser ses fonctionnements, le SMICTOM Valcobreizh, qui assure pour la Communauté de communes Bretagne romantique l'enlèvement des déchets, a décidé d'opérer une convergence de ses services au cours de l'année 2021. Ainsi, à compter de la mi-mai, le SMICTOM lance la distribution de bacs jaunes, à tous les usagers, en remplacement des sacs jaunes et élargit les déchets qui sont triés. Cette distribution devrait s'étaler sur 2 mois.

TOUS LES EMBALLAGES SE TRIENT

Dès la réception de votre bac à couvercle jaune, tout se simplifie ! Pots de yaourts, films et barquettes plastiques doivent être déposés en vrac dans le bac à couvercle jaune, comme tous les emballages plastiques.

Cette extension des consignes de tri existe sur l'ex-SMICTOM des Forêts depuis 2012. L'extension des consignes de tri, c'est 5 kg de déchets recyclés en plus par habitant et par an !

PRÉSENTEZ VOTRE BAC MOINS SOUVENT

Présentez votre bac moins souvent et obtenez une ristourne !

Le SMICTOM étend à l'ensemble du territoire une ristourne incitative pour bon geste environnemental de 10 €.

Cette ristourne sera attribuée automatiquement en 2021 aux habitants de l'ex-SMICTOM d'Ille-et-Rance qui basculent sur la nouvelle grille tarifaire de convergence. Pour en bénéficier en 2022, vous devrez présenter votre bac d'ordures ménagères moins d'une fois sur deux. L'extension des consignes de tri devrait vous y aider. Pour l'ex-SMICTOM des Forêts, 80 % des foyers y parviennent !

Pourquoi cette évolution ?

- Pour éviter que des sacs s'éternisent au sol,
- Pour prévenir les maladies professionnelles des agents,
- Pour permettre une économie de 20 000 € par an.

Avant de jeter mes emballages dans le bac, dois-je les rincer ?

Rincer votre boîte de cassoulet ou votre pot de yaourt n'est pas nécessaire.

Pour le recyclage, la seule exigence consiste à ce que votre contenant soit bien vidé.

A partir de quel moment dois-je utiliser mon bac jaune ?

Tant que vous n'avez pas reçu votre bac jaune, vous utilisez vos sacs. Par contre, dès réception du bac jaune, vous devez l'utiliser sans délai. Vous pouvez ramener votre surplus de sacs jaunes en mairie.



3 300 000

sacs jaunes en moins

45 000 km

en moins par an

35 000

bacs de 240 litres pour équiper le territoire

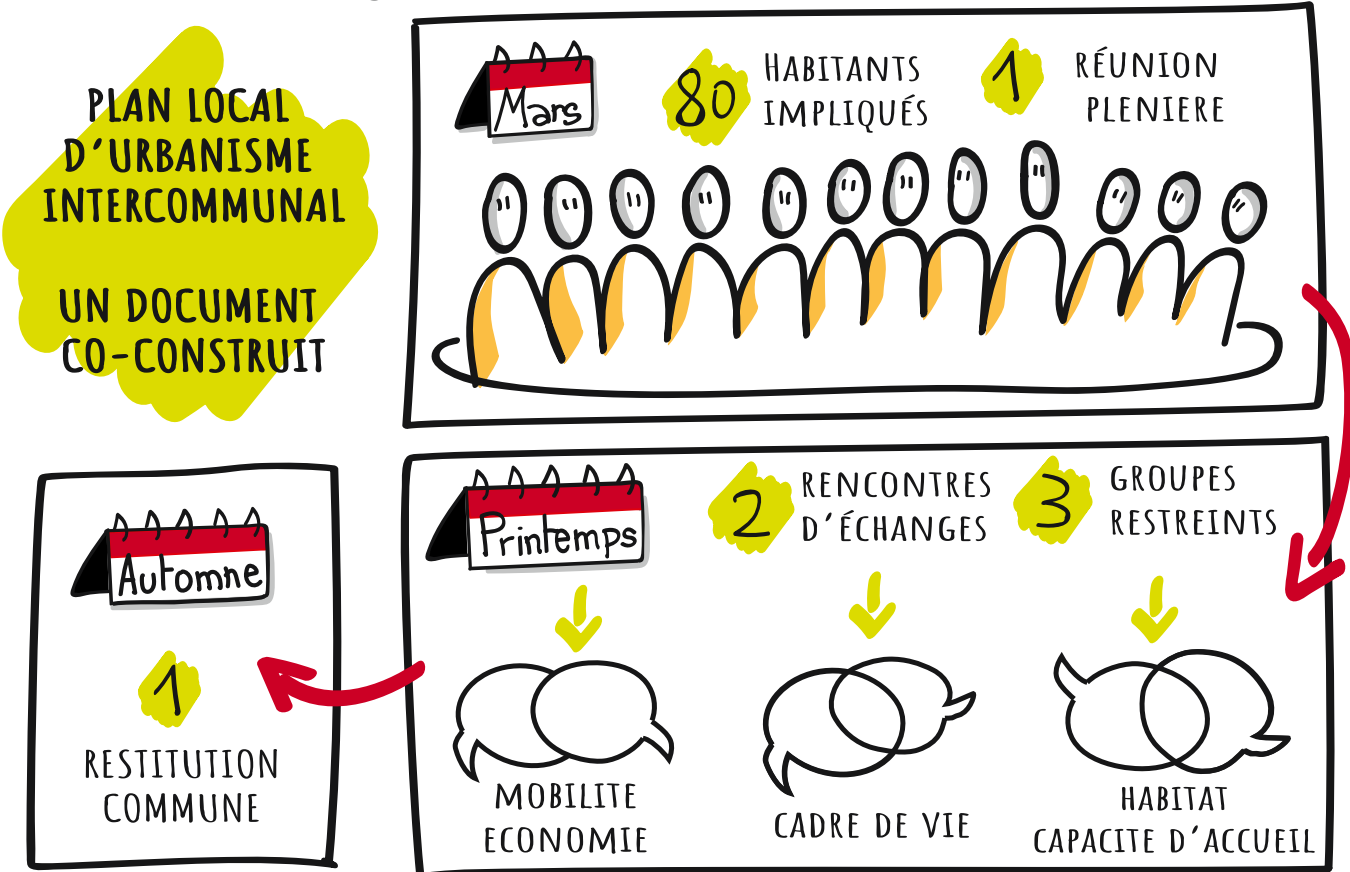


URBANISME

PLUi ...

80 citoyens engagés pour le territoire de demain

Au mois de janvier dernier, la Communauté de communes Bretagne romantique a fait appel aux acteurs du territoire pour constituer un groupe citoyen et contribuer à l'élaboration du Plan Local d'Urbanisme intercommunal (PLUi). Plus de 80 habitants, de tous horizons, ont répondu à cet appel et réfléchissent aujourd'hui autour de diverses thématiques liées à l'aménagement du territoire. Ils présenteront leur contribution aux élus en charge du PLUi à l'automne 2021.



ILS PARTICIPENT AU GROUPE CITOYEN PLUI



Je suis nouvelle habitante de Mesnil Roc'h depuis un an. Intégrer le groupe

me permet de mieux connaître mon nouvel environnement de vie et ses habitants, ainsi que ses enjeux pour les prochaines années. Je suis particulièrement intéressée par l'animation et la vie dans les centres-bourgs qui sont les poumons de vie des habitants des petites communes.

*Nadège - Psychothérapeute
Habitante de Mesnil-Roc'h*



J'ai 28 ans. J'habite Dingé depuis 2020. J'ai choisi la Bretagne romantique pour

son dynamisme et sa diversité. L'aménagement du territoire est un sujet qui m'importe et que j'ai eu l'occasion d'étudier. Participer au groupe citoyen, c'est l'occasion d'échanger des points de vue sur la prospective du territoire.

*Maxime - Professeur de français et d'histoire en lycée
Habitant de Dingé*



Participer au développement du territoire en apportant mon expérience est important

pour moi. Je voudrais que l'on arrive à retrouver un dynamisme. J'aimerais rencontrer des personnes des différentes communes afin d'établir un contact et voir ensemble ce que l'on peut faire. A plusieurs, beaucoup de choses arrivent à émerger.

Claude - Retraitée - Habitante de La Chapelle-aux-Filtzméens

Eau

A service égal, tarif égal !

TECHNIQUE

Depuis le 1^{er} janvier 2020, la Communauté de communes Bretagne romantique (CCBR) exerce la compétence « eau » pour l'ensemble des habitants de son territoire. Auparavant, trois syndicats assuraient cette mission. Chacun développant ses propres politiques, les conditions d'accès au service, notamment financières, étaient très inégales pour les usagers. La CCBR, dont les élus votent les tarifs, mène aujourd'hui un travail d'harmonisation, en vue d'une redevance unique à compter du 1^{er} janvier 2023

Votre facture d'eau ...

Sur la base de 80m³ d'eau consommée par un usager de l'ex-SIE Tinténiac en 2020



1^{er} janvier 2020

Prise de la compétence eau par la CCBR

Avant 2020

Deux syndicats et une commune gèrent la distribution sur le territoire, menant chacun sa politique.

Les situations entre les usagers sont très variables.

Après 2020

La Communauté de commune Bretagne romantique assure la compétence eau et travaille à harmoniser les conditions pour un égal accès au service de l'eau pour tous les usagers.

LA COLLECTIVITÉ DOIT RENOUELER 1.25% DU RESEAU CHAQUE ANNÉE



Pour assurer un renouvellement du réseau tous les 80 ans il faut 82€ par abonné par an pour 80m³

- pour **Combours**, les tarifs de la part collectivité ne permettent pas le renouvellement du réseau. Ils vont donc augmenter.
- pour les **autres communes**, les tarifs permettent le renouvellement. Ils resteront stables.



Travaux prévus pour 2021

Des travaux sont réalisés sur tout le territoire, dont les plus importants :

Travaux de station : Plesder.....94 000€

Restauration de canalisations :
Tinténiac.....375 300€
Combours.....165 000€
Cuguen.....90 400€
Mesnil-Roc'h.....91000€



+ d'infos

Service eau potable : jm.lebreton@bretagneromantique.fr

BUDGET

Un budget placé sous le signe de la proximité

FINANCES

Le 1^{er} avril 2021, le budget de l'année a été voté ainsi que des investissements qui se déploieront à l'échelle des 6 années du mandat. Loïc REGEARD (L.R.) Président de la Communauté de communes et Christelle Brossellier (C.B.) Vice-Présidente en charge des finances apportent quelques éclairages sur ce budget.

Ce budget de début de mandat présente un excédent relativement important. Vous pouvez envisager de nombreux projets...

L.R. Ces dernières années ont été difficiles. Coupe franche dans les ressources humaines, suspension de la Dotation de Solidarité aux Communes ont été des décisions difficiles à prendre. Mais je l'ai toujours dit « Après l'orage vient le beau temps ». Toutefois, l'heure n'est pas non plus à l'euphorie.

C.B. En plus, nos recettes à long terme sont moins sûres qu'il y a 10 ans. La disparition de la taxe d'habitation nous rend dépendant de l'Etat. Nos ressources sont essentiellement liées à des taxes économiques et le contexte actuel les fragilise. Malgré tout, nous avons fait le choix de ne pas augmenter les taxes sur nos entreprises pour contribuer à la relance économique.

L.R. L'excédent financier va toutefois nous permettre de développer des projets pour nos habitants afin de renforcer la proximité, élément fort d'attractivité de notre territoire.

Pouvez-vous nous en dire plus sur ces projets que vous envisagez ?

L.R. Pour répondre au besoin social, notamment de proximité des services pour tous, la Maison France Services (MFS) va être renforcée. Cela va passer par la construction d'un bâtiment plus adapté qui sera l'outil technique d'un projet global mené en partenariat avec le Département, pour implanter dans un même lieu CDAS et MFS. Ce projet pourrait être complété par un dispositif itinérant sur le territoire.

C.B. Une politique en faveur de l'habitat va être déployée afin d'accompagner les communes dans la revitalisation des centres-bourgs, la rénovation énergétique des logements, la construction de logements sociaux.

Et les aides aux communes de moins de 1000 habitants vont-elles être relancées ?

L.R. Parce que le maillage de notre territoire est aussi un gage de proximité, une enveloppe de 1,5 millions d'euros a été votée pour soutenir les projets d'investissement des communes rurales.



Les ressources humaines ont été substantiellement renforcées, à quelle fin ?

L.R. En effet, 9 postes vont être créés. Il s'agit d'une nécessité pour exercer pleinement les compétences qui nous ont été transférées par les communes au cours des dernières années, comme la gestion de l'eau potable, la mobilité. Les attentes sont fortes aussi dans certains domaines comme le sport.

C.B. Plus disponibles, les services communautaires pourront également renforcer les liens avec les services communaux pour plus de proximité opérationnelle.

L.R. Le budget est la traduction financière de notre projet politique. Et notre projet politique se résume en un mot : « Proximité ». Tous les services que nous déploierons le seront donc en faveur de la proximité pour nos habitants.

Budget 2021 ...

... L'ESSENTIEL

BUDGET PRINCIPAL FONCTIONNEMENT



VOTÉ EN CONSEIL
COMMUNAUTAIRE
LE 1^{ER} AVRIL 2021

BUDGET PRINCIPAL



FONCTIONNEMENT
17.844.752€



Les recettes de fonctionnement proviennent essentiellement des impôts locaux, des dotations de l'Etat, et des services.

Les dépenses de fonctionnement sont celles qui permettent de mettre en œuvre les politiques au service de la population et celles qui reviennent régulièrement chaque année : salaires, fournitures et consommations courantes, fluides, paiement des intérêts de la dette et subventions...

L'excédent finance les dépenses nouvelles de fonctionnement et les projets d'investissement, on l'appelle la Capacité d'Autofinancement.

INVESTISSEMENT
6.498.556€



Les dépenses d'investissement enrichissent le patrimoine de la collectivité.



13 BUDGETS ANNEXES

18.730.000€

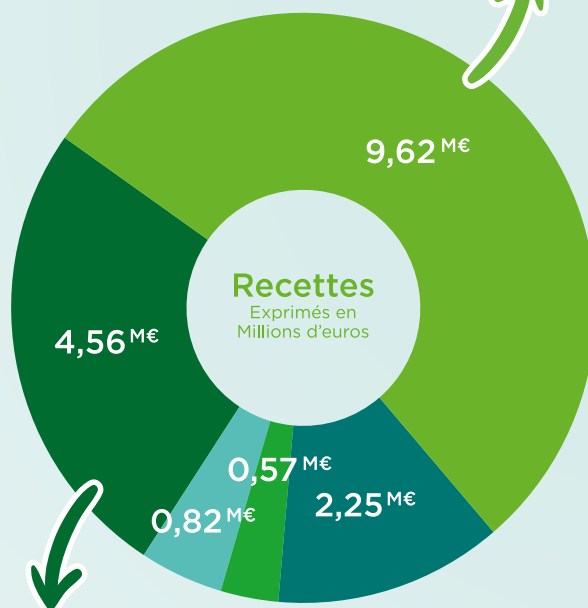


ont également été votés pour la gestion des Zones d'Activités, de l'eau potable, des ordures ménagères, d'Aquacia...

RECETTES
17.844.752€

RECETTES FISCALES - 9.625.000€

Le choix a été fait de maintenir le taux de la Contribution Foncière des Entreprises, seul taux sur lequel la collectivité peut influencer, afin de renforcer la politique de soutien aux entreprises du territoire menée depuis plus d'un an.



RÉSULTAT REPORTÉ - 4.566.000€

Économies réalisées sur les précédents budgets permettant d'alimenter notre Capacité d'Autofinancement en vue de financer les investissements

- Dotations et subventions reçues, **2,256M€**
- Produits des services et du domaine, **0,570M€**
- Autres recettes, **0,827M€**



Retrouvez le détail du budget

d'investissement 2021 et l'ensemble des investissements prévus pour le mandat sur
> www.bretagneromantique.fr/budget2021

NCIPAL 2021 NEMENT

CAPACITÉ D'AUTOFINANCEMENT

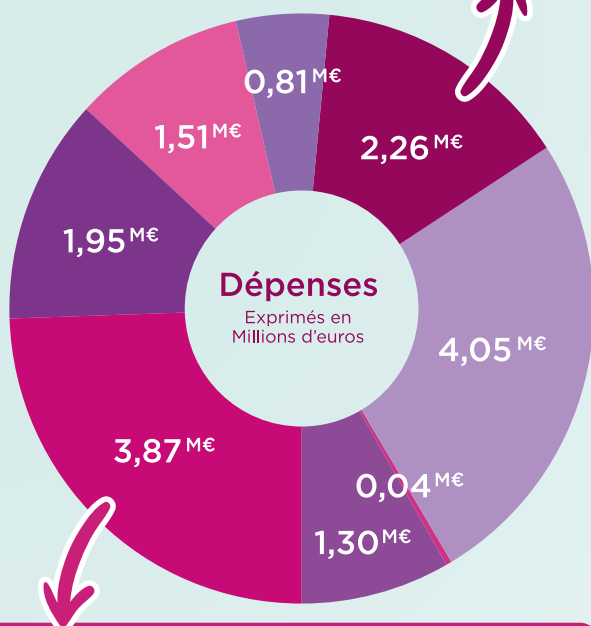
2.000.000€

Épargnés et réinvestis dans les projets

DÉPENSES
15.844.752€

MISE EN OEUVRE DES POLITIQUES - 2.267.000€

Il s'agit, notamment, des sommes redistribuées en faveur des politiques de soutien aux entreprises (235 000€), aux acteurs culturels comme le SIM (444 811€) ou le Théâtre de Poche (75 000€) et sportifs : Club de natation, Office des Sports de la Bretagne Romantique et Club de gym (67 398€)



CHARGES DE PERSONNEL - 3.875.000€

Pour exercer pleinement les compétences qui ont été transférées à la Communauté de communes ces dernières années, 9 postes ont été créés dans les domaines des ressources humaines, du sport, de la mobilité, de la communication, du numérique, des finances, du tourisme, du technique et de la jeunesse.

- Subventions et participations, **1,957M€**
- Reversements, **0,814M€**
- Subventions aux budgets annexes, **4,058M€**
- Charges financières, **0,049M€**
- Dotations aux amortissements, **1,308M€**
- Autres dépenses, **1,516M€**

INVESTISSEMENTS MAJEURS DU MANDAT

L'excédent de fonctionnement dégagé depuis 2 ans, grâce aux économies de fonctionnement réalisées et à la diminution des aides aux communes, permet d'envisager des investissements structurants au service de tous les habitants.



MAISON FRANCE SERVICES

1,5 millions d'euros

Construction d'un espace plus adapté à l'accueil du public et des partenaires, permettant de développer cet accueil de proximité. Le bâtiment pourrait être construit en partenariat avec le Département



POLITIQUE EN FAVEUR DU LOGEMENT SOCIAL

1,2 millions d'euros

Ce programme a pour objectif de renforcer la politique de la Bretagne romantique en faveur d'un habitat de qualité accessible à tous.



PROJET ECO-MOBILIER

4,8 millions d'euros

Cette opération financière, qui sera neutre à terme pour les finances de la collectivité, permettra l'implantation, sur notre territoire, de la plateforme grand ouest de recyclage des matelas.



AIDES AUX COMMUNES de moins de 1000 habitants

1,5 millions d'euros

Une communauté de communes est avant tout un espace de solidarité. Toutes les communes en faisant partie ne disposent pas de la même richesse. Cette ligne budgétaire permettra d'accompagner les projets d'investissements des communes de moins de 1000 habitants de la Bretagne romantique.

Aidants Connect

Sécurise l'accompagnement numérique

MAISON FRANCE SERVICES

La crise sanitaire a mis en lumière les difficultés d'utilisation des outils numériques pour près de 20 % des français, alors que toutes les démarches administratives doivent être réalisées en ligne. De son côté, depuis plusieurs années déjà, La Communauté de communes propose un accompagnement spécifique aux personnes qui ne se sentent pas à l'aise avec l'outil informatique. Aujourd'hui, le label « Aidants Connect », délivré par l'État, permet de professionnaliser les agents France Services qui assurent cet accompagnement depuis quelques années. Il offre une sécurisation des démarches et une formation adaptée aux aidants numériques.

EN QUELQUES MOTS...

Rapprocher le numérique du quotidien des français est aujourd'hui une priorité du gouvernement. Dans le cadre du Plan France Relance, il déploie, aujourd'hui, un budget de 10 millions d'euros pour lutter contre l'illectronisme. Dans le cadre de ce plan, au travers du label « Aidants Connect », tout un volet est dédié à la sécurisation de l'accompagnement numérique des usagers par des aidants professionnels, afin de réaliser leurs démarches administratives en ligne. Ce label propose des formations aux aidants et met à leur disposition une plateforme sécurisée.

COMMENT CELA FONCTIONNE ?

L'utilisateur qui fera appel à un aidant numérique habilité pourra donner mandat à ce dernier, pour une durée d'un an maximum. L'aidant numérique pourra réaliser, en son nom, les démarches administratives listées dans le mandat. À chaque connexion, qu'elle soit en distancielle ou en présentielle, une double identification sera nécessaire, permettant de sécuriser ainsi le parcours de l'utilisateur et de l'aidant.

EN 2020, LA MAISON FRANCE SERVICES

9000 demandes traitées

- 5300 au guichet
- 3700 au téléphone

1100 accès à l'espace numérique

137 accompagnements numériques

30 partenaires

25 permanences



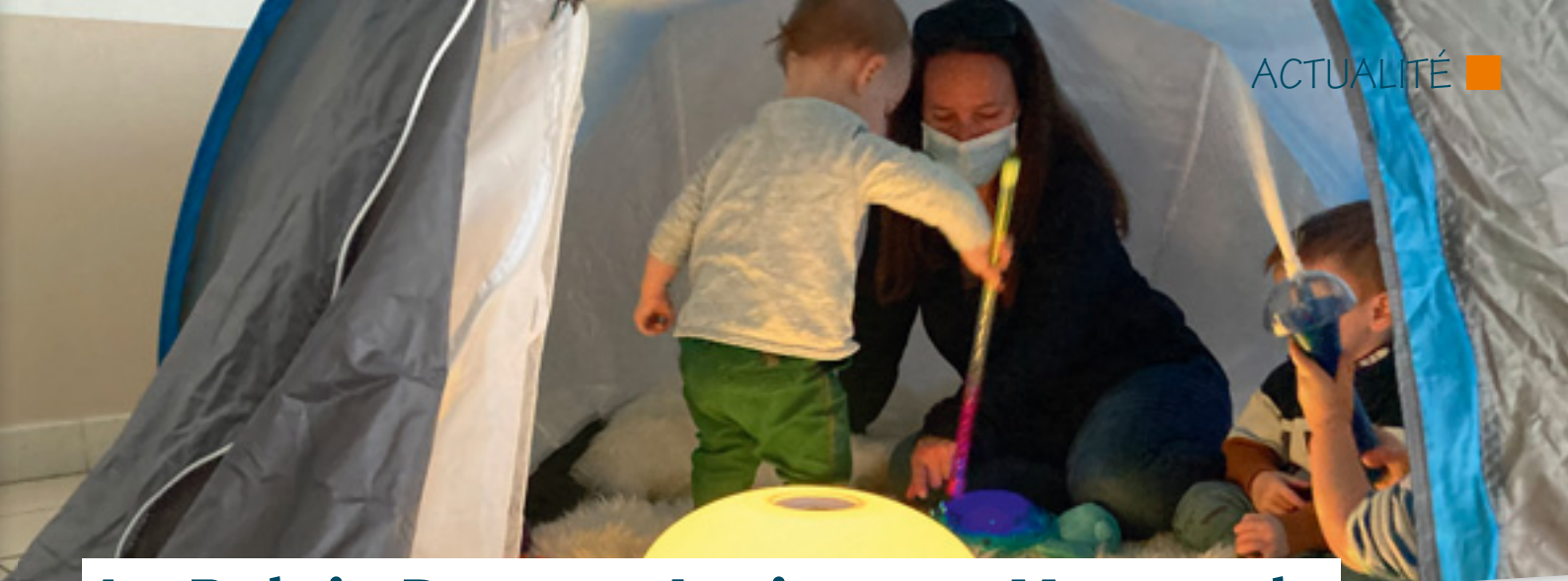
QU'EST-CE QU'UN AIDANT NUMÉRIQUE ?

C'est une personne qui réalise des démarches administratives « pour le compte de... »

+ d'infos

Maison France Services

02 23 16 45 45 - 3, rue de la Mairie - Combourg



Le Relais Parents Assistants Maternels

en mode COVID !

PETITE ENFANCE

Le Relais Parents Assistants Maternels (RPAM) est en lien quotidien avec les familles et les assistants maternels. Il met en œuvre les actions nécessaires au bon développement des enfants et à l'épanouissement des parents et des professionnels. La crise sanitaire, que nous traversons depuis plus d'un an, a obligé les agents du RPAM à adapter les ateliers d'éveil et les permanences au protocole sanitaire, tout en gardant à l'esprit l'importance de maintenir un lien de proximité avec les assistants maternels et les parents.

FONCTIONNEMENT EN MODE COVID

Dès le début, les quatre animatrices du RPAM se sont adaptées aux obligations sanitaires pour poursuivre leurs missions. Aujourd'hui, elles alternent entre travail en présentiel dans les locaux de la Communauté de communes et télétravail. Dans tous les cas, elles répondent à toutes les demandes qu'elles reçoivent.

Les rendez-vous en présentiel, dans le respect des règles sanitaires, sont possibles le lundi, mardi et jeudi, les après-midis. L'objectif : privilégier le contact humain avec les assistants maternels et les parents, tout le monde n'étant pas à l'aise avec l'outil numérique et la visio.

UNE COLLABORATION ÉTROITE AVEC LES MAIRIES

Quant aux ateliers, des accords ont été signés avec des mairies du territoire. Les matinées d'éveil et deux espaces jeux ont pu reprendre. Ces temps d'animations sont essentiels pour les assistants maternels qui y trouvent un lieu d'apprentissage, de socialisation et un soutien dans leur métier.

Les mairies qui ont donné leurs accords pour reprendre les activités dans leurs communes se sont engagées à prêter une salle au RPAM et à la nettoyer après chaque atelier. Les tailles des salles mises à disposition du RPAM varient en fonction des communes, pour cette raison, des quotas d'adultes par ateliers ont été définis.

+ d'infos

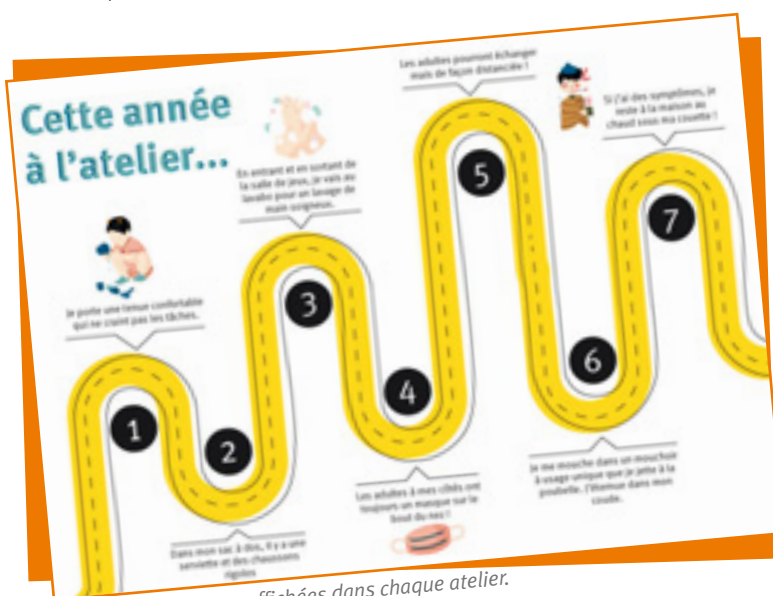
Relais Parents Assistants Maternels
02 99 45 20 12 - rpam@bretagneromantique.fr

RESPECT D'UN PROTOCOLE SANITAIRE STRICT

Pour garantir le bon déroulement des ateliers dans le respect des règles sanitaires, le RPAM a rédigé un protocole validé par la référente Covid du CDAS¹. Le protocole sanitaire classique est scrupuleusement appliqué : lavage des mains en arrivant et port du masque obligatoire pour les adultes.

Systématiquement, après chaque atelier, les jeux et les tapis sont nettoyés, les modules de motricité sont désinfectés et les jouets sont placés en quarantaine pendant une semaine. Ceci représente un temps et une organisation supplémentaire pour les agents du RPAM.

¹ Centre Départemental d'Action Sociale (CDAS)



Consignes sanitaires affichées dans chaque atelier.

Ils ont rêvé de nouveaux horizons...

Le CAP les y a emmenés

Emilie Cosnier, agent en charge des espaces verts à Longaulnay et Trimer, et Joël Peysson, paysagiste au Château de la Ballue, ont tous les deux en commun d'avoir imaginé leur nouvelle vie, accompagnés par la Chantier Accompagnement Projet (CAP) de la Bretagne romantique. Loin des clichés erronés qui collent parfois aux femmes et aux hommes accompagnés par la structure communautaire, c'est avant tout d'écoute dont ils avaient besoin pour reprendre confiance et se lancer dans leur nouvelle vie.

EMILIE COSNIER

SUR LE CHEMIN DE LA CONFIANCE ET DE L'ÉQUILIBRE

Après avoir travaillé en maison de retraite, Emilie a pris un congé parental de 6 ans pour élever ses enfants. Le retour à la vie professionnelle n'est pas simple. Elle souhaite se reconvertir et effectue des stages avec Pôle Emploi. Elle entend alors parler du CAP et l'intègre rapidement. Durant 2 années, elle va être accompagnée pour se former au métier des espaces verts.

« A la base, j'étais une jardinière du dimanche. Grâce au CAP, je me suis formée à l'utilisation du matériel. J'ai pu mettre en pratique ce que j'apprenais, lors des chantiers réalisés pour les communes. »

Mais ce qui a fait la différence pour Emilie, c'est la capacité d'écoute des encadrants du CAP. *« Sur les 6 premiers mois, j'étais un peu perdue. Je me séparais de mon conjoint. Ils m'ont écoutée, soutenue, mais aussi un peu bousculée, pour que j'aille plus loin que ce dont je me croyais capable ».*



Aujourd'hui j'occupe un emploi d'agent des espaces verts, sur les communes de Longaulnay et Trimer, me permettant de concilier ma vie professionnelle et personnelle.

JOËL PEYSSON

DE BOEING AU CHÂTEAU DE LA BALLUE

Après 20 ans passés à travailler dans l'aéronautique à Paris, Joël Peysson a voulu rentrer en Bretagne pour intégrer une entreprise aéronautique locale. Mais ce projet n'a jamais abouti. Arrivé à Pôle Emploi, malgré sa motivation, son âge, il a alors 55 ans, est un frein à son projet de reconversion. Après plusieurs années, un conseiller lui parle du CAP. *« Au CAP, je me suis senti écouté. La proximité dans les relations et la qualité du suivi font du CAP un véritable tremplin pour envisager son avenir différemment. »*

Au cours des 12 mois passés dans la structure, Joël a réalisé 2 stages, l'un pour découvrir le métier de chauffeur, et l'autre en espace vert. C'est une révélation. Il intègre une formation à Combourg au cours de laquelle il fait un stage au Château de la Ballue à Bazouges la Pérouse. *« Je suis tombé amoureux de cet endroit. Les propriétaires m'ont fait confiance. J'ai pu y développer mes compétences ! »*

Aujourd'hui, je suis en poste en tant que jardinier au Château de la Ballue et je n'envisage pas du tout ma retraite pour demain !

+ d'infos

Chantier Accompagnement Projet (CAP)
02 99 45 29 11 - cap@bretagneromantique.fr



Puits artésien à Aquacia,

Une nouvelle histoire d'eau s'écrit

BÂTIMENTS

Un puits artésien permettait, deux fois par an, de remplir en eau l'ancienne piscine de Combourg. Après de nombreuses années de service, il a fini par se colmater. Pour des raisons à la fois technique et environnementale, dès la création du centre aquatique, il était prévu de remettre ce puits en service. Après 2 ans et demi d'études et de travaux, il sert désormais au quotidien pour les besoins en eau de Aquacia.

UN DOSSIER AU LONG COURT

Au terme de 18 mois d'études hydrogéologiques, menées conjointement par l'Agence Régionale de Santé (ARS) et un bureau d'études spécialisé, il a été établi deux points essentiels pour pouvoir exploiter ce puits : la qualité de l'eau produite permet d'assurer de bonnes conditions sanitaires aux usagers de l'espace aquatique et sa capacité de régénération est suffisante pour ne pas l'épuiser, ni l'endommager. S'en sont suivis 2 phases de travaux : une pour forer un nouveau puits afin d'effectuer les analyses nécessaires au dimensionnement des équipements de filtration, la seconde pour raccorder le puits aux installations et mettre en place un équipement de filtration traitant l'eau extraite. Le puits a été mis en service début avril 2021.

CONFORT DE TRAVAIL ET D'USAGE

Lors des prochaines opérations de vidanges, le puits artésien, qui viendra en complément de l'alimentation du réseau public d'eau potable, devrait permettre de diviser

par deux le temps de remplissage des bassins. Il s'agit d'un vrai confort de travail pour les équipes techniques d'Aquacia qui peuvent ainsi, plus sereinement, se concentrer sur les tâches de maintenance.

Le puits artésien permet donc d'améliorer la gestion en eau d'Aquacia, tout en réduisant l'impact de sa consommation sur le réseau intercommunal.

GESTION POSITIVE DE LA RESSOURCE EN EAU

Le puits artésien sert au remplissage des bassins, mais aussi au rinçage quotidien des filtres du centre aquatique. La possibilité de varier le débit permet, dans le premier cas, une utilisation longue avec un débit faible et, dans le second, cas un débit élevé sur un temps court.

L'utilisation de cette eau souterraine, associée à la récupération des eaux de pluie pour les sanitaires, a un impact environnemental positif et fait de Aquacia un espace le plus vertueux possible en terme de gestion positive de la ressource locale en eau, dans un lieu où l'eau est l'élément central.

UN PUIIS ARTÉSIEN

Un puits artésien est un forage réalisé pour accéder à l'eau souterraine isolée entre deux couches. C'est la nappe phréatique qui, sous la pression, jaillit sans besoin de pompage.

18 000 M³ D'EAU

sont produits par le puits artésiens et couvrent 30 % des besoins en eau d'Aquacia.

9500 € D'ÉCONOMIES ANNUELLES

Après 15 ans d'utilisation, le puits permettra de réaliser 9500 € d'économies annuelles

2 FOIS MOINS DE TEMPS

Il faut 25 h pour remplir les bassins de Aquacia avec le puits artésien, contre 50 h avec le réseau local.

ENVIRONNEMENT

Frelons asiatiques



NE RIEN LÂCHER

Les frelons asiatiques sont dangereux pour la biodiversité et les êtres humains. Lutter contre leur prolifération est une priorité pour la Communauté de communes. En partenariat avec les communes de son territoire, elle a mis en place un service de destruction des nids, gratuit pour les habitants.

Si vous constatez un nid de frelons asiatiques, contactez immédiatement votre mairie. Un référent frelon se déplacera sur site et contactera une entreprise spécialisée et formée à la destruction des nids de frelons. **Il ne faut pas intervenir seul !**

RECONNAÎTRE UN FRELON ASIATIQUE

Légèrement plus petit que son cousin européen, il a la tête orange et le front noir. Son corps est essentiellement noir avec de fines bandes jaunes. Ses pattes sont jaunes. Il vit exclusivement le jour et rentre tous les soirs au nid.

+ d'infos

bretagneromantique.fr/frelons-asiatique/
ou m.chesnais@bretagneromantique.fr

MOBILITE

Prime vélo



100 € POUR PASSER À L'ÉLECTRIQUE

80 % des trajets effectués quotidiennement en voiture le sont pour des distances inférieures à 5 km. Ces trajets pourraient facilement être réalisés par d'autres moyens de transport plus respectueux de notre environnement, comme le vélo.

Pour aider ses habitants à repenser leurs modes de déplacement sur ces trajets courts, la Communauté de communes Bretagne romantique offre une prime de 100 € pour l'achat d'un vélo électrique neuf, à laquelle peut s'ajouter une seconde prime de l'État du même montant.

CONCRÈTEMENT

L'aide est octroyée aux personnes majeures, résidant dans l'une des 25 communes du territoire, à raison d'une par ménage et justifiant d'une cotisation nulle d'impôt sur le revenu l'année précédant l'acquisition. Le vélo doit avoir moins de 6 mois, avoir été acheté auprès d'un professionnel et ne pas utiliser de batterie au plomb.

+ d'infos

bretagneromantique.fr/prime-velo
ou m.chesnais@bretagneromantique.fr

MAISON FRANCE SERVICES

Familles rurales



NOUVEAU PARTENAIRE

Plus de 30 structures sont partenaires de la Maison France Services pour répondre aux besoins de plus en plus nombreux des habitants. « Familles Rurales », association de défense des consommateurs, fait de nouveau partie de ces partenaires de proximité.

DES RÉPONSES « CONSO »

Quelles sont les bonnes questions à se poser avant de choisir son fournisseur d'énergie ? Quelles sont les possibilités pour se rétracter après un achat sur Internet ? Comment faire si on nous refuse le remboursement d'un dépôt de garanties ? Pour le savoir, rendez-vous à la permanence de Familles Rurales à la Maison France Services. L'association répond à toutes vos questions dans des domaines aussi variés que ceux de la banque, du budget, du crédit, des assurances, des loisirs, de l'équipement, des travaux, de l'alimentation...

+ d'infos

Maison France Services :
Tél. 02 23 16 45 45
Mail : maison-des-services@bretagneromantique.fr

Permanence sur rendez-vous les 1^{er} et 3^e mercredi du mois, de 9 h à 12 h

ECONOMIE

La Zone du Moulin Madame

s'étend pour accompagner le développement de nos entreprises

Territoire en plein essor, la Communauté de communes Bretagne romantique est au cœur du premier axe économique breton. Forte d'une attractivité qui ne se dément pas depuis plusieurs années, elle travaille chaque jour pour créer les conditions favorables à l'implantation et au développement d'entreprises sur son territoire, notamment au travers de ses Zones d'Activités.

Aujourd'hui, les 10 zones d'activités économiques gérées par la Communauté de communes sont commercialisées à 94%. Pour permettre aux entreprises déjà implantées sur le territoire de se développer et à de nouvelles de s'installer, il était indispensable d'agrandir les zones les plus attractives. Lancée début 2020, l'opération d'aménagement Moulin Madame 2 va permettre d'étendre la zone existante au nord de Combourg.

Cette opération offrira la possibilité d'accueillir, à terme, 12 entreprises. Pas moins de 10 porteurs de projets se sont déjà faits connaître pour y développer leur activité et ce, avant même le début des travaux.

En chiffres

Opération Moulin-Madame 2 à Combourg

- 700 000 € d'investissements communautaires
- 23 000 m² supplémentaires
- 12 terrains commercialisables
- 29 € HT le m² vendu

Pass Commerce et Artisanat Numérique

Plus qu'un mois pour en bénéficier !

La Communauté de communes finance vos projets numériques à hauteur de 50 % dès 2 000 € de dépenses.

Artisan ou commerçant,
vous créez ou modifiez votre site internet ?
vous refaites votre charte graphique ?
vous lancez votre site e-commerce ?

Suis-je éligible ?

<https://eebr.fr/pass-commerce-et-artisanat/>

mail : eebr@bretagneromantique.fr ou tél. 02 23 16 46 46

Les dossiers de demande doivent parvenir au service développement économique pour le 30 juin 2021 au plus tard.

ENVIRONNEMENT

Haies bocagères



UN PATRIMOINE À VALORISER

Outre un intérêt environnemental qui n'est plus à démontrer, le bocage permet de bénéficier d'une ressource locale en bois et fait partie de l'identité paysagère de la Bretagne romantique. Le restaurer et l'entretenir est donc l'une des priorités de la communauté de communes. A cette fin, celle-ci finance un programme de restauration des haies bocagères sur son territoire.

POUR TOUT LE MONDE

Ce programme dont la gestion est déléguée au syndicat du Linon, est ouvert aux particuliers, aux agriculteurs et aux entreprises qui peuvent demander, tout au long de l'année, à en bénéficier. En fonction du projet et de son emplacement, il est possible d'obtenir différentes aides : fourniture gratuite des plants, de tuteurs et de protections anti-gibier. Si le projet est éligible, le bénéficiaire signe un acte d'engagement portant notamment sur la gestion de la haie bocagère sur le long terme.



<https://bretagneromantique.fr/haies-bocageres/>
ou Syndicat du Linon :
Tél. 02 99 45 39 33
Mail : contact@bvlinon.fr

JEUNESSE

Point Info Jeunesse



DÉVOILE SES NOUVEAUX HORAIRES

Le PIJ - Point Info Jeunesse s'adresse aux personnes de 12 à 30 ans, aux parents et aux professionnels œuvrant pour les jeunes. Il peut vous aider à mettre en place vos projets et les financer, à trouver un service ou un professionnel adapté, à réfléchir à votre orientation, à rechercher un emploi, un stage etc... Pour le rencontrer, plusieurs solutions :

LORS DES PERMANENCES

A Tinténiac

Mardi de 15 h 30 à 17 h 30
Mercredi de 14 h à 17 h 30
Vendredi de 15 h à 16 h 30
Samedi (1^{er} de chaque mois) : 9 h à 12 h

A Combourg

Mercredi de 9 h à 12 h et de 14 h à 17 h
Jeudi de 14 h à 17 h

LE PIJ SE DÉPLACE...

L'animatrice peut venir dans les communes de résidence des jeunes ou dans leurs établissements scolaires.



Sur les réseaux sociaux :
Instagram @pijbretagneromantique
et Facebook @PIJ.Bretagne.romantique
02 23 16 45 44
infojeunesse@bretagneromantique.fr

ENVIRONNEMENT

Labo Citoyen



PROCHAIN JURY : SEPTEMBRE

Pour la deuxième année, l'appel à projet « Labo Citoyen » apporte un soutien financier et méthodologique aux habitants du territoire souhaitant développer un projet en faveur de la transition écologique en Bretagne romantique.

Depuis 2020, des projets aussi divers que la formation à un jeu pour sensibiliser les enfants aux enjeux du climat, un festival dont la scène est alimentée électriquement par des vélos, des p'tits déj' bio à la ferme ou encore des ateliers éco-jardinage ont reçu le soutien de la Communauté de communes. Au total, 10 projets ont ainsi vu le jour pour un montant de financement de 12835 €.

A VOUS DE JOUER

Vous aussi vous avez un projet en faveur de la transition écologique sur le territoire de la Bretagne romantique ? Lancez-vous ! Déposer votre dossier avant le 30 septembre 2021.



<https://bretagneromantique.fr/labocitoyen/>
Mail : labo-citoyen@bretagneromantique.fr

Adhésion au Plan de relance numérique

L'OBJECTIF :

Lutter contre la fracture numérique dans les écoles

Dans le cadre du plan de relance numérique lancé par le gouvernement, visant à réduire la fracture numérique à l'école, et compte tenu de la politique menée par la Communauté de communes dans ce sens depuis plusieurs années, le conseil a voté en faveur du dépôt d'un dossier de demande de subventions pour acquérir

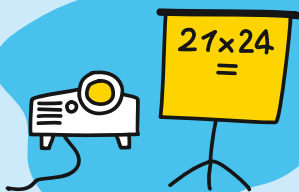
- des classes numériques mobiles c'est-à-dire des valises sur roulettes comprenant 6 ordinateurs portables

qui se rechargent en connectant la valise au secteur. Ces 6 portables sont utilisables en wifi via une borne disponible dans la valise

- des dispositifs associant vidéoprojecteur et ordinateur pour combler le déficit actuel en solutions de vidéoprojecteurs dans les classes.

Sur un **budget total** de 177 000 €, 124 000 € seraient alors financés par l'Etat.

PLAN DE RELANCE NUMÉRIQUE POUR LES ÉCOLES



58 VIDÉO-PROJECTEURS



26 CLASSES MOBILES

177 000€ DONT
124 000€ SUBVENTIONNÉS
PAR L'ÉTAT

Le Pacte de Gouvernance

L'OBJECTIF :

Permettre aux communes et à la communauté de communes de définir ensemble des règles d'organisation offrant un meilleur fonctionnement et une plus large concertation entre élus communaux et communautaires.

Bien que ce document ne soit pas obligatoire, les élus communautaires ont voté en faveur de l'élaboration d'un pacte de gouvernance. Deux axes de travail y seront développés :

- conforter le rôle et l'implication de la conférence des maires dans la réflexion, la préparation et l'élaboration des projets communautaires.

- renforcer la proximité entre les communes et la communauté de communes au travers d'une incitation forte des conseillers municipaux à participer aux groupes de travail et commissions communautaires.

Une fois rédigé, ce pacte sera soumis à l'avis de chaque conseil municipal avant adoption finale en conseil communautaire.

PACTE DE GOUVERNANCE



CONFORTER LE RÔLE ET L'IMPLICATION DES ÉLUS COMMUNAUX DANS LA CRÉATION DES PROJETS COMMUNAUTAIRES



RENFORCER LA PROXIMITÉ ENTRE LES COMMUNES ET LA COMMUNAUTÉ DE COMMUNES



Réseau des bibliothèques...

Bien plus que des livres !

CULTURE

Le réseau des bibliothèques de la Bretagne romantique permet aux habitants du territoire d'avoir accès à l'ensemble du fond documentaire de 12 bibliothèques et de bénéficier d'un système d'emprunt et de retours très souple, grâce à la mise en place de 8 points relais. En plus du fonds documentaire, le réseau des bibliothèques propose des ressources en ligne.

DES LIVRES, DE LA MUSIQUE ET DES FORMATIONS : GRATUIT EN UN CLIC !

Votre abonnement au réseau des bibliothèques de la Bretagne romantique vous permet d'accéder à de nombreuses ressources en ligne, accessibles de façon illimitée et sans publicité, depuis un ordinateur, une tablette ou un smartphone :

Bibliovox

Il s'agit d'une bibliothèque en ligne où vous pourrez consulter, de façon illimitée, des centaines de titres : documentaires, sélections jeunesse, romans historiques, théâtre, bandes-dessinées...

Skilleos

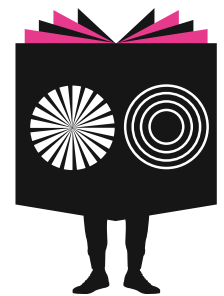
Plateforme d'apprentissage en ligne. Vous pourrez y consulter des centaines de vidéos pédagogiques sur des sujets aussi divers que la jeunesse, les loisirs créatifs, la gastronomie, les beaux-arts, la musique, le bien-être, les langues étrangères...

Music Me

Cette plateforme de musique en ligne vous permet d'écouter des millions de chansons et vidéos.

FAIRE VENIR LES OUVRAGES AU PLUS PROCHE DE CHEZ VOUS...

- 1 Réservez en ligne le document qui vous intéresse.
- 2 Une fois votre document arrivé, allez dans votre bibliothèque ou votre point-relais pour le récupérer.
- 3 Rendez vos documents dans n'importe quelle bibliothèque ou point-relais du territoire.



Réseau
Bretagne
romantique

J'emprunte

	Livres et revues*	CD	DVD
Durée du prêt	3 semaines		
Nombre de documents	6	4	4
Réservations max.	6 (tous documents confondus)		
Nombre de prolongations	2 fois 3 semaines		0

* Hors derniers numéros ** Hors nouveautés et documents réservés

GRATUIT

L'abonnement au réseau des bibliothèques est gratuit pour :

- les Assistants Maternels
- les moins de 18 ans.

ChuuutOuaaah !

Chuchoterie et Empreintes font se rencontrer le monde du livre et de la petite enfance...

Espace de manipulation libre, La Chuchoterie se présente comme une exposition vivante, où chacun peut se saisir d'un livre, le découvrir, le manipuler et le partager. Véritables objets artistiques, les ouvrages de La Chuchoterie vous inviteront au rêve, à l'imagination, et vous permettront de passer un moment de partage intime, dans un cocon de blanc et de noir, de tapis doux et de coussins étoilés.

+ d'infos

Retrouvez le calendrier détaillé sur : bretagneromantique.fr

Du 19 au 22 mai à l'occasion du « Printemps du Relais »

Les Empreintes sont des mobiliers d'art qui accueillent des livres d'artistes. Un moment de partage, de liberté, de surprise et de découverte proposé dès la naissance.

Du 24 mai au 17 juin, vous pourrez les découvrir :

- sur les ateliers d'éveil et espace-jeux animés par le RPAM
- dans les bibliothèques du réseau

- Sous réserve de l'évolution sanitaire -

Syndicat Intercommunal de Musique...

C'est le moment de s'inscrire !



Les inscriptions et ré-inscriptions sont ouvertes pour l'année scolaire 2021-2022.

Les enfants à partir de 5 ans, les adolescents et les adultes peuvent en (re)découvrir de nombreuses :

- 22 instruments.
- De nombreuses pratiques collectives de tous styles, instrumentales et vocales, sont proposées et ouvertes également aux musiciens amateurs.

BON À SAVOIR :

- Tarification en fonction du quotient familial pour les mineurs et les jeunes adultes (sous conditions)
- Instruments mis à disposition dans la mesure du possible pour les élèves de 1^{re} année (sous conditions)
- Cours sur les communes de Tinténiac, Combourg, Mesnil-Roc'h (Saint-Pierre-de-Plesguen)

+ d'infos

Tél. 02 99 84 01 88

Mail : sim.ecoledemusique@gmail.com

Site : www.simecoledemusique.com

CHUUUT... OUAAAAH!

UNE PLONGÉE DANS LES
LIVRES D'ARTISTES
POUR TOUT-PETITS

19
MAI
2021

17
JUIN
2021



Plus d'infos auprès du RPAM :
rpam@bretagneromantique.fr
et des bibliothèques :
bibliotheques@bretagneromantique.fr

bretagneromantique.fr

INFOS ET LIEUX : rpam@bretagneromantique.fr • bibliotheques@bretagneromantique.fr