

Bretagne Romantique

COMMUNAUTÉ DE COMMUNES

Magazine
communautaire

Numéro 46
Janvier - Mai 2025

ZOOM SUR ...

Audacieux en Bretagne romantique



EAU POTABLE

Ils renouvellent le
réseau d'eau potable

ENFANCE JEUNESSE

La parentalité en
Bretagne romantique

ENVIRONNEMENT

Les gaz à effet de serre
hier et demain

INSTITUTION

30 ans, 30 métiers à vos côtés

Sommaire

RETOUR EN IMAGES 3

ACTUALITÉ 4 - 7

- Les gaz à effet de serre en Bretagne romantique
- 30 ans, 30 métiers à vos côtés
- Navette Tempo
- Les maisons éclusières

ZOOM SUR 8 - 11

- Accompagner les entreprises
- Lauréats Trophées AUDACES

ACTUALITÉ 12 - 13

- 30 ans, 30 métiers à vos côtés
- Santé et bien être des jeunes
- Projets en cours

BRÈVES 14

- Chantier accompagnement projet
- Aire des gens du voyage
- Bocage : quand tailler les haies

ACTUALITÉ 15 - 16

- Ils renouvellent des réseaux d'eau
- La parentalité en Bretagne romantique

LE CONSEIL A DIT OUI 17

VOIRIE 18

- Le fauchage en action

AGENDA 19

Directeur de la publication : Loïc Regeard
Rédaction et coordination : Service communication
Crédits photos : Services de la Communauté de communes Bretagne romantique - Anne-Cécile ESTEVE - Mickaël BOURDOIS - Freepik- Lamiré A. (éditeur, Rennes)- Archives départementales d'Ille-et-Vilaine - Géoportail - IGN
Mise en page : www.cocktail-graphic.com
Impression : **Atimco** IMPRIM'VERT®
Imprimé sur papier recyclé
Dépôt légal : mai 2022 - ISSN : 2103-8864
Contact :
Communauté de communes Bretagne romantique
22 rue des Coteaux - 35190 La Chapelle-aux-Filtzméens
02 99 45 23 45 - accueil@bretagneromantique.fr

EDITO



Loïc Regeard,
Président de la Communauté de communes

Chères habitantes, chers habitants,

En cette nouvelle année 2025, j'ai le plaisir de vous adresser, au nom de l'ensemble des élus et agents de la Communauté de communes Bretagne romantique, **nos vœux les plus sincères de bonheur, de réussite et de santé.**

2025 est une année toute particulière : elle marque les **30 ans de la Communauté de communes.** Trois décennies durant lesquelles notre territoire a grandi, s'est affirmé avec des services publics, des projets et des réalisations de proximité. Un numéro spécial de votre magazine sera prochainement dédié à cette célébration.

Parmi les réalisations marquantes de ces dernières années : **le Plan Local d'Urbanisme intercommunal, approuvé mi-décembre**, qui entrera en vigueur en 2025 avec une évolution des règles d'urbanisme sur le territoire. Ce document unique est le fruit d'une ambition collective et remplace les règles communales existantes, pour un aménagement du territoire respectueux de son environnement naturel, de son développement économique et de son attractivité.

Ce parcours est le fruit d'un engagement fort, celui de ses habitants, de ses élus et de ses entreprises qui, ensemble, œuvrent pour un territoire où il fait bon vivre et entreprendre.

Dans ce numéro, nous mettons en avant un thème qui nous est particulièrement cher : **l'audace d'entreprendre en Bretagne romantique.** Nos entreprises, nos artisans, petits commerces et producteurs incarnent cet esprit de créativité et de détermination qui anime notre territoire et que nous avons à cœur d'accompagner. Vous découvrirez dans ce dossier central 4 témoignages inspirants, des parcours singuliers et des projets d'avenir, tous unis par un même territoire : la Bretagne romantique.

Je vous souhaite à toutes et tous une belle année 2025, placée sous le signe de l'audace et du vivre-ensemble.

Bien à vous,

Loïc REGEARD
Président



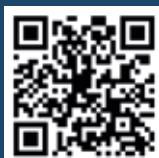
SONDAGE

En 2025, la Communauté de communes fête ses 30 ans d'existence !

L'occasion de vous interroger sur votre vision du territoire de la Bretagne romantique et sur ce magazine que vous feuilletez !

Donnez-nous **votre avis**, aidez-nous à construire un magazine qui **vous ressemble et qui nous rassemble** !

✓ En ligne :



<https://form.typeform.com/to/jamt6da9>

✓ Formulaire ci-joint à déposer

- dans votre Mairie

- ou à l'accueil de votre Communauté de communes à La Chapelle-aux-Filtzméens jusqu'au **6 février.**



Labellisation 100% EAC

Samedi 21 septembre, à l'occasion du festival Bul'issime, la Communauté de communes s'est vue remettre des mains du Préfet de la Région Bretagne le label 100% Education Artistique et Culturelle (EAC). Ce label valorise un engagement pour parvenir à la généralisation de l'éducation artistique et culturelle en faveur de 100% des jeunes d'un territoire. Concrètement l'EAC en Bretagne romantique ce sont des résidences d'artistes en milieu scolaire, des ateliers d'éveil

culturel pour les tout-petits, des interventions d'associations culturelles dans les écoles et un fonds pour accompagner les établissements scolaires dans la mise en place de projets culturels. La Bretagne romantique est la première intercommunalité de Bretagne labélisée 100% EAC.

Ciné-débat : l'agriculture face au défi climatique

Judi 14 novembre, dans le cadre du Projet Agricole Alimentaire Territorial et du festival ALIMENTERRE en collaboration avec le cinéma Chateaubriand, la Communauté de communes Bretagne romantique organisait un cinéma-débat autour des thématiques de l'agriculture et de l'alimentation. Après la projection du documentaire "La Théorie du boxeur", les 70 spectateurs, habitants, agriculteurs et élus ont échangé sur ces thématiques et réfléchi sur l'installation des paysans, la place du bio, et plus largement sur l'agriculture et l'alimentation d'aujourd'hui et demain en Bretagne romantique.



Journée nationale des assistants maternels

Judi 21 novembre, à l'occasion de la journée nationale des assistants maternels, la Communauté de communes a eu l'occasion de remercier les professionnels de la Petite Enfance pour leur engagement au quotidien auprès des tout-petits. Le spectacle "PLOUF" de la Compagnie Sac de noeuds, a rassemblé un peu plus de 60 spectateurs sur 2 représentations. Professionnels, parents et tout petits ont appréciés ce moment de partage. Pour marquer cette journée, le Relais Petite Enfance a remis à chaque assistante maternelle un sac contenant des bulles, un savon local et un livret

pédagogique en lien avec le thème du spectacle.

Signature du contrat de canal

Lundi 2 décembre, élus communaux, communautaires et régionaux étaient réunis à la Base nautique de Saint-Domineuc pour signer le contrat canal. Six communes du territoire traversées par le canal, la Région Bretagne et la Communauté de communes s'associent pour valoriser ce patrimoine, améliorer sa pratique et son confort, tout en favorisant l'animation au bénéfice des habitants, touristes, navigants, piétons, cyclistes et autres usagers. Pour un montant total de 440 840 € sur trois ans, le contrat prévoit notamment l'aménagement de toilettes, d'abris pour randonneurs, de stationnements pour vélos, ainsi qu'un appel à projets pour redonner vie à trois maisons éclusières (voir p.7).



Suivez toutes les actualités de la Communauté de communes Bretagne romantique sur bretagneromantique.fr ou via nos réseaux sociaux.



PCAET MI-PAROURS

Plan Climat-Air-Énergie Territorial

Le PCAET est un outil dont se dotent les collectivités de plus de 20 000 habitants pour agir face au changement climatique.

Il a pour objectif de réduire les émissions de gaz à effet de serre (GES) et les consommations d'énergie, tout en encourageant la production d'énergies renouvelables et l'adaptation aux impacts du climat.

Ce plan, adopté en 2021 pour 6 ans, est en **phase d'évaluation à mi-parcours**. Ce bilan intermédiaire permet de mesurer l'évolution des données climat-énergie, en lien avec les actions du plan.

ÉPISODE 1/3 - Gaz à effet de serre (GES)

Les Gaz à effet de serre (GES) piègent la chaleur dans l'atmosphère, contribuant ainsi au réchauffement climatique. Parmi eux, on retrouve le dioxyde de carbone (CO₂), le méthane (CH₄) et le protoxyde d'azote (N₂O), principalement émis par les activités humaines (industrie, agriculture, transports...). Pour faciliter leur compréhension, ces émissions sont exprimées en tonnes d'équivalent CO₂ (teqCO₂).

Dans un territoire rural comme la Bretagne romantique la majorité des émissions provient du méthane dégagé par le bétail, des émissions dites « naturelles » liées à la digestion des animaux. Réduire ces émissions est un défi, nécessitant l'évolution des pratiques agricoles et de nouvelles solutions techniques.

35% des émissions liées aux transports

Plus de 75 % des émissions sont liées aux déplacements routiers quotidiens, en particulier les trajets domicile-travail effectués en voiture individuelle. Des alternatives se développent sur le territoire pour les limiter : les transports en commun (ligne TER, navettes Tempo,

cars BreizhGo), le covoiturage (via OuestGo ou eHop), ou encore l'usage du vélo pour les trajets courts (Une prime pour l'achat de vélos électriques est proposée par l'intercommunalité).

→ Plus d'infos : bretagneromantique.fr

Le secteur résidentiel en troisième position

C'est principalement à cause des systèmes de chauffage au bois peu performants et des logements mal isolés. Il est possible d'améliorer son confort thermique en se rapprochant de la plateforme Rénov'Habitat du Pays de Saint-Malo, qui propose des conseils pour rénover son habitation.

→ Plus d'infos : renov-habitat.bretagne.bzh

DES INFOS LOCALES PRÉCISES

Pour mener cette évaluation, la Communauté de communes travaille avec l'OEB : Observatoire de l'Environnement en Bretagne. Grâce à ses infographies locales, il rend ces données accessibles au grand public.

Retrouvez dans chaque magazine de 2025 des épisodes sur une thématique liée au PCAET en Bretagne romantique



Globalement, **les émissions de GES sur le territoire ont baissé de 3 % en 10 ans, un progrès léger mais insuffisant face à l'objectif de -25 % d'ici 2030**. Sur la même période, la population a augmenté de plus de 10 %. Les émissions par habitant ont donc diminué de 12 %. Aujourd'hui, chaque habitant de Bretagne romantique émet en moyenne 8,2 teqCO₂ par an. Pour respecter l'Accord de Paris, cette empreinte carbone devra descendre à 2 tonnes par an d'ici 2050. Atteindre cet objectif demandera l'engagement de tous, citoyens, entreprises, et administrations, à travers des actions individuelles ou collectives.

Pour aller plus loin !

Envie de tester votre empreinte carbone personnalisée ?
Rendez-vous sur le site nosgestesclimat.fr



GAZ À EFFET DE SERRE DE LA CC BRETAGNE ROMANTIQUE

Une légère baisse des émissions de gaz à effet de serre (GES) s'amorce depuis 2010, de manière contrastée selon les secteurs. Les transports et l'agriculture sont les principaux émetteurs de GES.



294 000 tonnes équivalent CO₂ émises à la CC Bretagne Romantique en 2020

↓ - 3 % depuis 2010

🎯 Objectif 2050^[1] : - 55 % par rapport à 2010



23 millions tonnes équivalent CO₂ émises en Bretagne en 2020

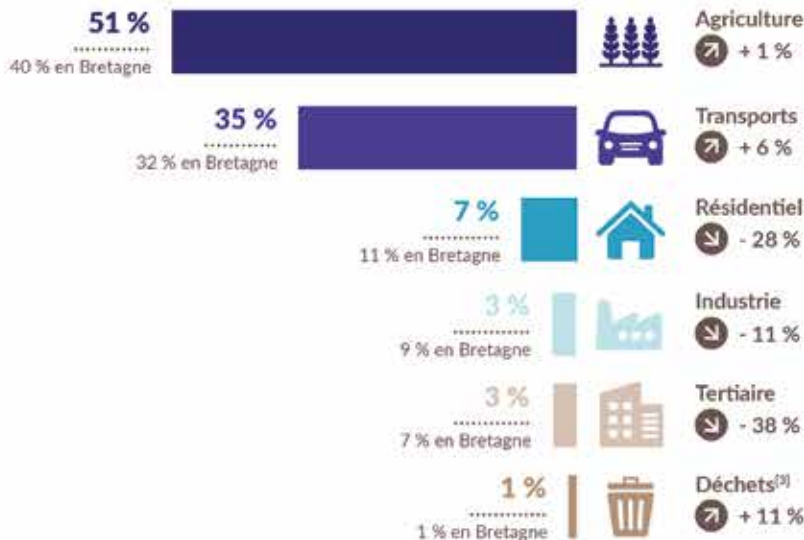
↓ - 10 % depuis 2010

1 teq CO₂ = 4 200 km en voiture^[2] = 6 allers-retours

Rennes ←-----→ Paris

DEPUIS 2010, LES ÉMISSIONS ONT BAISSÉ DANS LE TERTIAIRE, LE RÉSIDENTIEL ET L'INDUSTRIE

Émissions de gaz à effet de serre en 2020 par secteur d'activité et évolutions depuis 2010



Baisses constatées dans le résidentiel et le tertiaire en grande partie dues au climat, plus doux en 2020 qu'en 2010
→ Réduction du besoin en chauffage



En 2020, les émissions du territoire ramenées au nombre d'habitants^[4] sont de **≈ 8,2 teq CO₂ / habitant^[5]**

↓ - 12 % depuis 2010



RETROUVEZ-NOUS
bretagne-environnement.fr



[1] Objectif fixé par le plan climat air énergie territorial 2020-2025 de la CC Bretagne Romantique. [2] Véhicule essence, puissance fiscale < 5CV. [3] Incinérateurs d'ordures ménagères, installations de stockage de déchets non dangereux, traitement des eaux usées, compostage et unités de méthanisation (émissions fugitives), etc. [4] 32 423 habitants à la CCBR en 2010, 35 872 en 2020. [5] Ce chiffre prend en compte les émissions directes et indirectes liées à l'énergie (scope 1+2) mais pas les émissions importées. Source : Inventaire Spatialisé des Émissions Atmosphériques V5.1 (Air Breizh). • Réalisation : Observatoire de l'environnement en Bretagne, octobre 2024. En savoir plus : www.bretagne-environnement.fr

30 ans, 30 métiers à vos côtés



JOSEPH

Ouvrier de maintenance des bâtiments

Quelle est votre mission ?

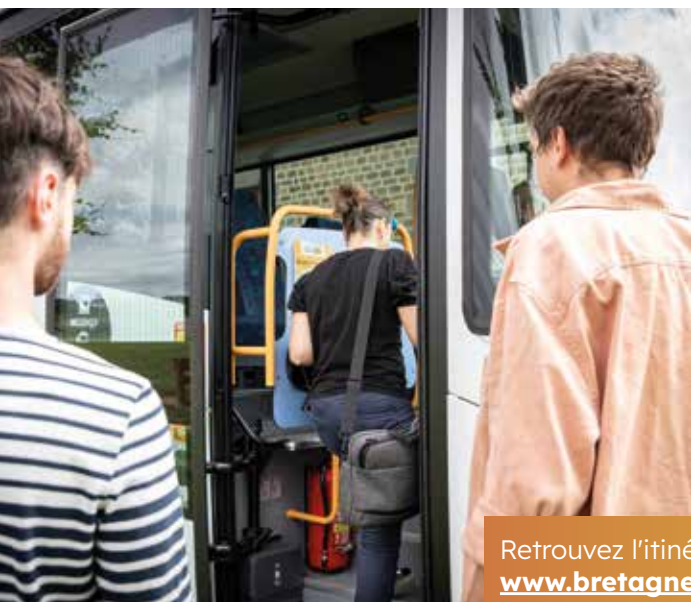
Je fais partie de l'équipe qui assure la maintenance des bâtiments communautaires. Une fuite d'eau, une panne de courant, un problème de chauffage... **nous intervenons en cas de soucis technique.** Nous nous chargeons également **des travaux de réparation et d'entretien** qui demandent souvent des compétences techniques spécifiques. Par exemple je m'occupe des chaufferies, c'est un peu grâce à moi si l'eau du centre aquatique Aquacia est chaude ! Mais au service bâtiment, il n'y a pas que de la maintenance de bâtiments ! Je prends **soin des espaces verts communautaires** avec la tonte, le débroussaillage et la taille des haies. Je veille sur les **équipements sportifs** : le terrain synthétique du complexe sportif de Combourg demande un entretien régulier pour que les associations, les écoles, les collèges et les lycées puissent l'utiliser pleinement. Enfin avec mes collègues du service, nous apportons **un appui logistique lors des événements** comme Bul'issime ou le Forum Jeunesse.

Qu'est-ce qui vous plaît le plus dans votre métier ?

J'aime dans mon métier la variété des missions. Il faut être multitâches, savoir travailler en intérieur comme en extérieur, apprécier le travail qui demande minutie et concentration et les efforts physiques et action.

Navette Tempo : une ligne régulière de transport depuis la gare de Combourg

Les études récemment menées en Bretagne romantique sur le sujet des transports dans le cadre du Plan de Mobilité Simplifié (PMS), ont mis en évidence un nœud majeur de mobilité au niveau de la gare de Combourg. En parallèle, plusieurs entreprises du territoire ont constaté une évolution des déplacements de leurs salariés, qui privilégient l'utilisation du train depuis Rennes ou Saint-Malo



Pour offrir un service aux usagers et, par la même occasion, renforcer l'attractivité des entreprises du territoire, la Communauté de communes lance l'expérimentation d'une ligne de transport reliant la gare de Combourg à Bonnemain, avec un point d'arrêt sur la ZA Moulin Madame à Combourg.

Avec des horaires calés sur ceux des trains en provenance ou à destination de Rennes et/ou Saint-Malo, la navette Tempo, assurée par le transporteur Bellier, est :

- > **empruntable par tous, salariés ou non**
- > **en accès gratuit**
- > **sans réservation préalable**

Le coût de l'expérimentation est pris en charge par la Communauté de communes, et l'offre sera testée pendant 6 mois, de janvier à juin 2025 !

Retrouvez l'itinéraire et les horaires de la navette sur www.bretagneromantique.fr



Les maisons éclésières : appel à projets

Les maisons éclésières, présentes le long du canal d'Ille-et-Rance, sont bien plus que de simples bâtisses : elles racontent l'histoire du territoire, son activité économique d'autrefois, et incarnent aujourd'hui un potentiel exceptionnel pour le tourisme et la culture.



La construction du canal d'Ille-et-Rance débute en 1804 afin de développer le commerce entre Rennes et Saint-Malo, à l'ère où les axes routiers et ferroviaires n'étaient pas aussi développés.

Ses 48 écluses dont 23 situées en Bretagne romantique, permettent aux embarcations de franchir le dénivelé de 27m en douceur. Ces écluses sont bordées par des maisons éclésières aux abords fleuris. Historiquement, elles servaient de d'habitations pour les éclusiers, responsables du fonctionnement et de l'entretien des écluses.

L'éclusier et sa famille y habitaient et avaient pour mission principale de manoeuvrer l'écluse pour permettre le passage des bateaux. Il ouvrait et fermait les portes et réglait le niveau de l'eau pour aider les bateaux à franchir les dénivelés du canal.

Il surveillait également l'état des infrastructures et des berges et réparait les petites avaries pour garantir la sécurité et le bon fonctionnement de la voie navigable. L'éclusier fournissait des informations et une assistance aux navigateurs, conseillait sur les conditions de navigation, les arrêts possibles, et parfois aidait à la manutention des marchandises.

Aujourd'hui, une partie de ces maisons éclésières reste habitée par des éclusiers, qui continuent d'ouvrir et de fermer manuellement les écluses tout comme il y a plus de 200 ans, perpétuant une tradition le long du canal d'Ille-et-Rance.



Toutefois, quelques-unes de ces maisons sont libres de service, en attente de nouveaux projets. C'est dans cet esprit que la Région Bretagne et la Bretagne romantique lancent un appel à projets pour trois maisons éclésières inoccupées. L'objectif est de préserver ces bâtisses en leur offrant une seconde vie au service du développement local et touristique.

3 MAISONS, 3 PROJETS !



La Ségerie (Hédé-Bazouges)

Projet : site multi-loisirs, aire de bivouac



La Moucherie (Tinténiac)

Projet : maison intergénérationnelle (jeux, animations, activités ludiques)



Le Gacet (Trévérien)

Projet : hébergement à la nuitée

Vous avez une idée pour faire revivre ces maisons éclésières ? Portez-vous candidat jusqu'au 30 mai 2025. Modalités et dossier de candidature à télécharger sur www.bretagneromantique.fr

L'Accompagnement des entreprises tout au long de leur vie



Les Trophées AUDACES récompensent et mettent en lumière les entrepreneurs audacieux du territoire !

Les rencontres écoles-entreprises favorisent l'interconnaissance des jeunes, des professeurs, les équipes éducatives et les entreprises de notre territoire.



Les cafés de l'emploi un événement organisé en partenariat avec France Travail qui met en relation les entreprises et les demandeurs d'emploi du territoire dans un cadre informel autour d'un café, pour faire tomber les barrières



CRÉER

Le parcours «Ici je crée»
6 ateliers d'une demi-journée étalés sur un mois pour accompagner les créateurs et repreneurs sur toutes les questions qu'ils se posent.

Les RDV individuels
un accompagnement personnalisé des futurs porteurs de projets pour répondre à toutes leurs questions.

SE DÉVELOPPER

S'IMPLANTER

10 zones d'activités économiques créées, gérées, aménagées et commercialisées par la Communauté de communes.

Les ateliers relais pour accompagner les artisans dans le lancement de leur activité. Des ateliers relais sont en location sur les communes de Combourg, Saint-Domineuc et Tinténiac.

L'Espace Entreprises offre un lieu servant de tremplin pour l'installation ou le développement des entrepreneurs, dans un cadre de travail offrant des prestations de qualité et des tarifs de location attractifs.

L'accompagnement 0-1 an
5 ateliers d'une demi-journée étalés sur un mois pour accompagner les entrepreneurs dans leur développement.

Les RDV individuels pour accompagner et guider les entrepreneurs dans le démarrage de leur activité.

Le Pass Commerce et Artisanat une subvention jusqu'à 7 500€ co-financée par la région Bretagne et la Communauté de communes pour soutenir les investissements des entreprises.



Vous êtes une entreprise et vous souhaitez créer du lien sur le territoire ?

Contactez entreprenre@bretagneromantique.fr



La parole à David Buisset

Vice-Président en charge du développement économique

“ Tout commence par une idée qui germe, prend racine, se développe, puis s'élance vers l'avenir. La Communauté de communes est là pour accompagner chaque entrepreneur du territoire tout au long de ce parcours : elle offre le terreau nécessaire, les aide à s'enraciner et guide les jeunes pousses comme les branches déjà établies. ”

L'Espace entreprises : un partage de lieu, un lieu de partage

Depuis sa création en 2003, l'Espace Entreprises Bretagne romantique, situé dans la zone d'activité Moulin Madame à Combourg, n'a cessé de se développer pour répondre aux besoins des entrepreneurs locaux. Ce lieu incontournable du dynamisme économique du territoire a récemment bénéficié d'importants travaux d'agrandissement et de rénovation. L'Espace Entreprises propose désormais de nouveaux bureaux fermés, un espace de coworking optimisé et une salle de réunion



moderne, répondant aux besoins des jeunes entreprises et des travailleurs indépendants. Pensé pour encourager la collaboration et l'innovation, le site dispose aussi de nouvelles zones de convivialité. Ces espaces chaleureux facilitent les échanges entre professionnels et favorisent la création de synergies. En s'inscrivant dans une démarche durable, ces travaux ont également intégré des rénovations énergétiques pour un bâtiment plus respectueux de l'environnement.

La ZAE de Rolin : une zone économique en plein essor



Située à Québriac, le long de la RD20, la zone d'activité de Rolin, initiée dans les années 2000, est en plein essor et témoigne du dynamisme économique local.

Déjà occupée par une douzaine d'entreprises et le Chantier d'Accompagnement Projet de la Bretagne romantique, elle a entamé une nouvelle phase d'aménagement

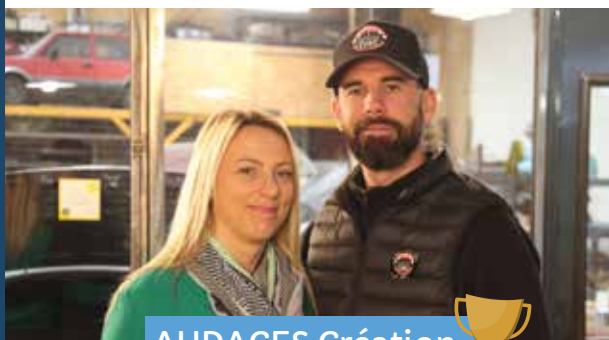
Ces travaux visent à optimiser les espaces existants pour accueillir de nouvelles entreprises, renforçant ainsi l'attractivité du territoire pour les entrepreneurs. Lancés fin 2024, les travaux ont débuté par le déplacement stratégique d'un bassin d'orage de la zone, libérant 5 000 m² de surface pour l'installation future de nouvelles entreprises.

La prochaine phase des travaux se concentrera sur la viabilisation du terrain, incluant les aménagements de voirie et les raccordements aux réseaux d'eau et d'électricité. Cette étape devrait s'achever à la mi-2025. À terme, trois nouveaux lots seront proposés à la commercialisation dès la fin de l'année 2025.

Portraits des 4 lauréats de l'édition 2024 des Trophées AUDACES

AUDACES
Les trophées qui font du lien

Pour mettre en lumière les entreprises du territoire, **en collaboration avec le réseau d'entreprises L'ARBRE**, la Communauté de communes a décerné en décembre 2024, 4 trophées aux entreprises, commerces et artisans qui se distinguent par leur audace.



AUDACES Création



Atelier CVDC

COMBOURG

L'Atelier CVDC est un écrin où les voitures anciennes reprennent vie, restaurées avec passion et minutie par Damien et Émilie Deprez et leur équipe. Ce jeune couple a repris l'atelier en mai 2024, mais l'histoire commence un peu plus tôt, en 2019, quand Éric et Isabelle, les parents de Damien, après une carrière dans la carrosserie poids lourd, ont fondé cet atelier pour transmettre leur savoir-faire à travers la restauration de véhicules de collection.

Pour Damien, chaque voiture ancienne est bien plus qu'un simple objet : ces véhicules sont des témoins du passé, des membres de la famille, des souvenirs sur roues qui, au fil des années, ont vu défiler des générations. Conscients de cette valeur émotionnelle, Damien et Émilie tiennent à partager chaque étape de leur travail avec leurs clients. Des visites régulières à l'atelier et des dossiers photos détaillés leur permettent de suivre, en toute transparence, la transformation de leur véhicule.

L'Atelier CVDC restaure chaque détail de manière artisanale et dans le respect absolu des lignes et matériaux d'origine, traitant chaque projet comme une pièce unique. Dans ce lieu où l'authenticité est une priorité, Damien et Émilie se consacrent à redonner tout leur éclat à ces voitures de collection. Ici, chaque projet est un hommage à l'histoire, un héritage préservé pour que ces trésors d'antan continuent de rouler, porteurs de souvenirs et de rêves d'une autre époque.

➔ Plus d'infos : www.vintage-creation.fr - 02 99 88 89 65

Remake

COMBOURG

Fondée par Jean-Charles Passard et Damien Seydoux, Remake est une entreprise installée à Combourg qui accompagne les entreprises dans tout ce qui touche à l'informatique et au numérique. Avec plus de vingt ans d'expérience, ils offrent un service complet, qui va bien au-delà de la simple réparation ou installation d'ordinateurs. Remake propose un accompagnement complet et personnalisé, incluant la gestion et la sécurité des parcs et infrastructures des réseaux, la téléphonie, et même la domotique, pour que chaque entreprise dispose d'une solution adaptée à ses besoins.

Ce qui distingue Remake, c'est leur vision tournée vers la prévention et la sécurité. Plutôt que d'intervenir uniquement en cas de problème, ils travaillent de manière proactive pour anticiper les risques et protéger les informations sensibles de leurs clients. Grâce à un suivi de la conformité et à des sauvegardes régulières et des solutions de protection des données, Remake garantit la continuité des activités même en cas d'incident. Ils vont plus loin en intégrant leur propre solution d'intelligence artificielle pour analyser les données et détecter d'éventuels problèmes avant qu'ils ne surviennent, rendant leurs services plus intelligents et réactifs.

L'entreprise a également fait le choix d'installer des datacenters (centres de données) à proximité, permettant aux entreprises locales de garder un meilleur contrôle sur leurs informations.

➔ Plus d'infos : www.remake-technologies.fr - 02 99 50 80 14



AUDACES Agilité



AUDACES Engagement



LOUTUPI

📍 COMBOURG

Chez Loutipi, Éric et Delphine, les fondateurs, "engagement" rime avec "évasion responsable". Depuis 2021, l'entreprise propose la location de vans aménagés et des services d'aménagement, permettant ainsi de découvrir la Bretagne de manière authentique, respectueuse de l'environnement et inclusive. La construction de chaque van repose sur une démarche locale et durable : le bois utilisé provient de Québriac et l'isolation est réalisée en liège

projeté et coton recyclé issu de textiles anciens. Chaque van porte un nom propre, devenant ainsi un véritable compagnon de voyage.

Leur philosophie ? Inutile de partir au bout du monde pour s'évader : la Bretagne recèle des trésors naturels à explorer tout en minimisant son empreinte carbone. Pour Loutipi, le voyage ne consiste pas à accumuler des kilomètres. Éric et Delphine encouragent les voyageurs à prendre le temps, pour partir à la découverte de la région, de ses paysages variés et ses acteurs.

Des séjours clés en main sont proposés, avec des provisions en bocaux fournis par des producteurs locaux. Grâce à un réseau de partenaires engagés, les voyageurs peuvent également faire étape chez des artisans bretons pour découvrir leur savoir-faire et même passer une nuit sur place.

➔ Plus d'infos : www.loutipi.fr - 07 88 93 69 14

CHÈVRERIE DE LA POTERIE

📍 DINGÉ

Depuis 2020 à Dingé au sein de la Chèvrerie de la Poterie, Catherine, Benoît et leurs 63 chèvres, transforment un savoir-faire passionné en des fromages uniques et authentiques. Après des carrières dans l'ingénierie et l'enseignement, ils ont choisi de se consacrer à la ferme pour partager cet amour des chèvres et des produits de qualité. Leur engagement pour l'excellence a été récompensé en 2022 par une médaille d'or au concours international de Lyon pour leur crottin mi-frais.

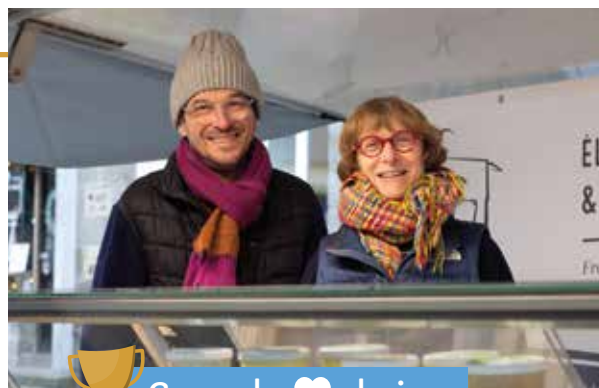
À la Chèvrerie, le bien-être animal est au cœur des pratiques : chaque chèvre bénéficie d'un soin attentif avec des traitements à base de plantes et d'huiles essentielles, et une alimentation variée de qualité.

Acteurs engagés du territoire, Catherine et Benoît soutiennent l'économie locale en s'approvisionnant auprès de producteurs voisins pour les ingrédients qui parfument leurs fromages, comme le miel et les herbes, ainsi que pour l'alimentation des chèvres. La ferme emploie cinq personnes et participe activement au dynamisme local.

Leur attachement à la préservation de l'environnement les pousse également à limiter leur distribution à un rayon de 50 kilomètres, favorisant les circuits courts grâce aux Association pour le Maintien d'une Agriculture Paysanne (AMAP) et aux marchés du territoire. Les fromages, vendus dans des pots en verre consignés, réduisent ainsi l'impact écologique tout en soutenant une consommation locale et responsable.

Retrouvez la Chèvrerie de la Poterie sur les marchés du territoire : Mercredi : matin à Tinténiac, après-midi au Mail François Mitterrand à Rennes. Jeudi après-midi : marché bio de Bazouges-sous-Hédé. Samedi matin : Saint-Domineuc. Dimanche matin : Betton. Et chaque vendredi, rendez-vous directement à la ferme pour un marché convivial de 16h30 à 19h.

➔ Plus d'infos : www.chevreriedelapoterie.com - 06 09 03 68 57



Coup de ❤️ du jury

30 ans, 30 métiers à vos côtés

ANNABELLE

Animatrice Relais Petite Enfance

Quelle est votre mission ?

Au sein du Relais Petite Enfance, j'anime des ateliers d'éveil pour les tout-petits (0-4 ans) proposés gratuitement aux assistants maternels et gardes à domicile du territoire. Bien sûr aménager des espaces et **contribuer au développement des enfants** (langage, motricité, compétences psycho-sociales, etc)

fait partie de mon rôle d'animatrice. C'est d'ailleurs une facette de mon travail que j'adore. Mais derrière cela il y a un **accompagnement des assistants maternels dans leur métier** auprès des tout-petits. Certains travaillent à leur domicile, ce qui peut entraîner un sentiment d'isolement professionnel. Avec mes collègues du Relais nous sommes à leurs côtés et à leur écoute pour apporter un autre regard sur leurs pratiques ou répondre à leurs questions.

Je reçois aussi des **parents ou futurs parents** pour les aiguiller sur les modes de gardes et leur apporter des informations pratiques.

Je participe également à l'**organisation de conférences en lien avec la parentalité et d'événements** notamment des spectacles pour les tout-petits.

Qu'est-ce qui vous plaît le plus dans votre mission ?

Être au contact direct des publics ! Que ce soit auprès des assistants maternels en ateliers pour observer les enfants, réfléchir ensemble à leur développement et valoriser leurs compétences ou auprès des parents pour leur apporter des réponses adaptées. Le RPE contribue à une bonne qualité d'accueil des jeunes enfants, et je suis fière d'y participer.



Le Service Infos Jeunes accompagne la santé et le bien-être des jeunes en 2025

La santé, "état complet de bien-être physique, mental et social" (selon l'OMS*) est pris en compte dans sa globalité et associée à la notion de "bien-être".

Lors des rencontres avec les jeunes organisées par le Service Info Jeunes (SIJ) de la Communauté de communes, nombreux sont ceux qui se sont exprimés sur des sujets tels que la santé mentale, l'accès aux droits en matière de santé ou encore la prévention et les risques liés. Afin de répondre à cette demande, le SIJ propose de leur apporter des clés sur ces sujets qui les préoccupent tout au long de l'année 2025 à travers :

> La mise à disposition de nouvelles sources d'informations dans les espaces d'accueil pour les jeunes et leurs familles

- > Des tables rondes en lien avec la santé et le bien-être à l'occasion du Forum jeunesse "Trouve ton Job"
- > Des réponses directement aux jeunes sur Instagram dans le cadre du dispositif Promeneurs du Net
- > 3 Rencontres des possibles, gratuites autour de la thématique du bien-être. Au programme : des ateliers et des interventions destinées à les aider à se sentir bien ou mieux au quotidien.
- > Une formation gratuite au Pass 1^{er} Secours pour inviter les jeunes à connaître les gestes qui sauvent et aborder des questions comme la "vie affective et relationnelle" ou encore l'"addiction et réduction des risques". 4 jours pendant les vacances d'avril, dans la limite des places disponibles. Dans le cadre du Contrat Local de Santé du Pays de Saint-Malo et financé par l'ARS. Sur inscription : infojeunesse@bretagneromantique.fr.

→ Retrouvez les dates du "Forum jeunesse" et des "Rencontres des possibles" dans l'agenda p.18

*l'Organisation mondiale de la Santé



Projets en cours : où en est-on ?

De nombreux projets dans des domaines variés et nécessitant des investissements sur plusieurs années sont mis en place à l'échelle intercommunale. Ils vous ont été présentés dans les précédents numéros du magazine Bretagne romantique, mais où en sont-ils ? Coup d'œil rapide sur leur état d'avancement.

PROGRAMME IMMOBILIER :



Salle de gymnastique Pierre Bertel à Saint-Domineuc

Inaugurée en 1997, la salle de gymnastique entame une nouvelle phase de vie grâce à d'importants travaux de rénovation. Le gros œuvre et la couverture étant terminés, les travaux d'électricité, d'installation d'une pompe à chaleur et 20m² de panneaux photovoltaïques se poursuivent. Ces équipements permettent de renforcer l'isolation avec une économie d'énergie de 60% et de supprimer des énergies fossiles. La réception du chantier est prévue fin mars 2025. La Communauté de communes, en collaboration avec le club USL Gymnastique, investit également dans de nouveaux agrès pour accueillir les sportifs dès septembre 2025.



Espace Services Bretagne romantique à Tinténiac

L'ex-trésorerie située avenue Duguesclin à Tinténiac est en cours de réception et s'apprête à accueillir des services de la Communauté de communes, au plus près des habitants. La fin des travaux fin d'année permet actuellement d'aménager le bâtiment avec le mobilier et les fournitures. Le service Eau et assainissement, le Service Info Jeunes et le Syndicat du Linon aménageront courant février pour une ouverture au public prévue en mars 2025 ! Cet espace accueillera également par la suite des permanences France Services.



PLAN LOCAL D'URBANISME INTERCOMMUNAL

Initié en 2018, le PLUi définit les principes d'évolution du territoire à l'horizon 2035 et à l'échelle des 25 communes. Il s'agit d'un document unique qui remplace les documents d'urbanisme actuels des communes (cartes communales, PLU...) et harmonise les règles d'urbanisme sur l'ensemble du territoire.

Le PLUi de la Communauté de communes porte une ambition collective autour de la préservation du cadre de vie et de l'environnement naturel, du développement économique ou encore de l'attractivité du territoire.

À la suite de son approbation en conseil communautaire le 16 décembre, le PLUi est entré en vigueur et fait évoluer les règles d'urbanisme s'appliquant sur le territoire de la Communauté de communes Bretagne romantique.



➔ Retrouvez le dossier de PLUi en Mairies et sur urbanisme.bretagneromantique.fr

Chantier Accompagnement Projet : ils participent aux travaux à la Maison France Services



Tout au long de l'année, les agents du Chantier Accompagnement Projet (CAP) de la Bretagne romantique réalisent des travaux d'aménagement et d'entretien sur le territoire et notamment en espaces verts. La découverte de ces activités et de techniques diverses participe à leurs parcours d'insertion vers l'emploi.

Cet été, ils ont œuvré à des travaux plus spécifiques de réaménagement et rafraîchissement à la Maison France Services communautaire située à Combourg. Pose de placo, peinture, changement du sol : des travaux réalisés par plusieurs agents qui ont bénéficié des conseils et de la

compétence d'agents du service Bâtiments. Une réalisation collective au service des habitants qui se rendent au sein de cet équipement de proximité.

→ Plus d'infos : bretagneromantique.fr/chantier-accompagnement-projet-cap/



Cofinancé par
l'Union européenne



Aire des gens du voyage : travaux d'amélioration



Dans le cadre de sa compétence gestion des aires d'accueil des gens du voyage, la Communauté de communes assure l'entretien des aires situées à Tinténiac et Combourg.

Afin d'améliorer les conditions d'accueil, la Communauté de communes réalise régulièrement des travaux. Dernièrement, une remise en état des blocs de services sur l'aire de Tinténiac a permis de convertir les toilettes "à la turque" en toilettes traditionnelles, de changer les robinetteries des douches, poser de la faïence et de rafraîchir les sols et la peinture.

Très attendus par les familles, ces travaux achevés en octobre 2024 permettent de poursuivre l'exploitation de l'aire en attendant la création d'un terrain familial prévu par le schéma départemental des gens du voyage et pour lequel les élus étudient actuellement les possibilités d'implantation.

Erratum

Quand tailler les haies ?

Une erreur s'est glissée dans le précédent magazine (n°45) dans l'article sur les haies (p.16). Voici le rectificatif :

Les haies sont des milieux semi-naturels protégés. Elles constituent des habitats et sont des zones favorables à la diversité des espèces végétales et animales. C'est pour cela qu'il est conseillé :

- > **De ne pas** tailler les haies entre le 15 mars et le 15 août, une interdiction est d'ailleurs appliquée aux agriculteurs.
- > L'idéal est de tailler entre novembre et février avant la montée de sève du mois de mars. C'est donc le bon moment !
- > Si vous constatez qu'un arbuste est malade n'oubliez pas de désinfecter les outils de taille.
- > Il est conseillé de faire des coupes bien nettes.

Si vous souhaitez regarnir ou planter de nouvelles haies bocagères, vous pouvez bénéficier du programme de plantation de la Communauté de communes Bretagne romantique et animé par le technicien du syndicat Mixte du Bassin du Linon qui étudie chaque projet.

→ Plus d'infos : Syndicat du Bassin Versant du Linon : 02 99 45 39 33 - contact@bvlinon.fr

Renouvellement des réseaux d'eau : des chantiers au service de l'avenir

Un jeudi après-midi d'octobre, les équipes de la Communauté de communes, du bureau d'études ATEC et de l'entreprise Lessard se sont réunies rue des Sœurs et rue Pierre Bertel à Trévérien pour faire le point sur le chantier en cours.

Ici, 955 mètres de canalisation en PVC datant des années 70 sont remplacés par du polyéthylène haute densité (PEHD), un matériau dont la durée de vie est estimée à 80 ans.

Les équipes creusent les abords de la route, à droite ou à gauche selon l'encombrement du sol, et posent de nouvelles canalisations à environ 1 mètre sous terre.

À Trévérien, en l'occurrence, une partie des réseaux d'eau passait par des voies privées jusqu'ici. Le chantier permet de les replacer sur la voie publique et de remplacer les 15 branchements qui desservent les habitations. Pour faciliter les relevés, les compteurs sont positionnés en dehors des propriétés.

Un mois de travaux

Il faut parfois composer avec des installations atypiques chez les particuliers, tout en veillant à expliquer le contenu de l'intervention aux habitants et à trouver la solution la plus adéquate pour chaque propriété. Le réseau d'eau dessert également des habitations plus isolées, comme une maison éclusière, située à plus de 200 mètres de la sortie du bourg.

L'entreprise intervient toujours avec le souci de limiter les impacts sur les riverains, en réduisant au maximum

les coupures d'eau, qui ne sont nécessaires que pendant une demi-journée, au moment de la mise en eau des nouveaux circuits.

En Bretagne romantique, le réseau dessert en moyenne 17 habitations par kilomètre, un chiffre qui augmente considérablement dans les zones urbaines (Rennes Métropole par exemple : 50 habitants par kilomètre). Cela explique le coût plus important de l'eau en milieu rural : plus il y a de kilomètres de canalisation à remplacer par abonné, plus le coût du m³ d'eau est important pour permettre ces renouvellements.

20 chantiers similaires réalisés en 2024

Cela représente 235 branchements individuels remplacés et 15 769 mètres de réseau posés, soit 1,56 % des 1 014 km de réseau existant sur la Communauté de communes.

L'objectif de renouveler **1,25 % du réseau par an**, pour pallier sa vétusté et limiter les fuites, est ainsi largement atteint, non sans investissements : **1 979 000 € HT en 2024** pour la Communauté de communes, avec l'aide du Syndicat départemental SMG Eau 35 et l'Agence de l'eau Loire-Bretagne.



Chiffre clé

1 014 km de réseau d'eau potable sur la Communauté de communes.

La parentalité en Bretagne romantique

Futurs parents, parents de tout petit ou d'adolescent... à chaque étape de la vie correspond un lot de questions et une façon de la vivre ! Pour accompagner les parents de nombreux acteurs proposent des actions d'écoute, de conseil, d'information et d'entraide en Bretagne romantique.

LE RELAIS PETITE ENFANCE (RPE)



La reprise du travail après la naissance d'un enfant peut être une étape inquiétante pour les jeunes parents : gestion de l'emploi du temps, choix du mode de garde et démarches administratives. Auprès du RPE, les parents trouvent des informations pratiques, une aide pour naviguer dans les démarches et un accompagnement personnalisé, notamment sur le choix du mode d'accueil ou l'adaptation de l'enfant

et de ses parents à la séparation.

Quand l'enfant grandit, le RPE continue d'accompagner les parents pour mieux concilier travail et vie de famille : départ à l'école, garde d'enfant en horaire décalé, babysitting... Il organise plusieurs fois par an des conférences, des spectacles et des temps forts à destination des professionnels mais aussi des parents.

→ **Plus d'infos** : Prise de rendez-vous ou visioconférence possible - 02 99 45 20 12
rpe@bretagneromantique.fr - bretagneromantique.fr/rpe

LE SERVICE INFO JEUNES (SIJ)

L'équipe du SIJ propose un accueil anonyme et gratuit pour les jeunes et leurs parents ainsi qu'un espace de documentation et d'information adaptées à la demande. Toutes les questions liées à la réalité des jeunes peuvent être abordées : l'orientation, la santé, la sexualité, la prévention, l'engagement, les projets, la mobilité... Le SIJ peut également renseigner les parents et les aider à faire face aux problématiques rencontrées avec les jeunes.



→ **Plus d'infos** : 06 33 23 61 99 - infojeunesse@bretagneromantique.fr ou lors de permanences à Combourg et Tinténiac (avec ou sans rendez-vous)

De nombreux acteurs sont impliqués au quotidien dans l'accompagnement à la parentalité sur le territoire. Quelques exemples :

Au **Centre Départemental Action Sociale (CDAS)** situé à Combourg, le service de la **Protection Maternelle et Infantile (PMI)** reçoit les futurs parents et les parents pour des questions liées à la santé et au développement de leur enfant. Des permanences et ateliers sont organisés à Combourg, Tinténiac et Mesnil Roc'h - 02 90 02 77 00



La **Caisse d'Allocations Familiales 35** : apporte un soutien pour faire face à un ou des événements fragilisant l'équilibre familial et social. Sur rendez-vous à la Maison France Services à Combourg
02 23 16 45 45

L'**association la Bretèche** propose un service d'accompagnement pour les parents d'enfants porteurs de handicap. SAVS La Combe à Tinténiac - 02 99 45 44 15



La **ludothèque au Bois des Ludes à Tinténiac**, au-delà du prêt de jeux, elle propose des animations et des temps d'échange pour les parents aidants et isolés - auboisdesludes.com

L'**association Familles Rurales Dingé** propose des soirées parentalité et des cafés parents
famillesrurales.org/dinge



→ **Retrouvez les informations parentalité sur le site CCBP** : bretagneromantique.fr/accompagnement-a-la-parentalite/

Le conseil a dit oui...

À la légère modification de la grille tarifaire d'Aquacia

Depuis un an, la Communauté de communes a délégué la gestion et l'exploitation de son centre aquatique situé à Combourg à la société Prestalis.

La convention de délégation de service public, d'une durée de 5 ans, encadre l'évolution des tarifs des entrées et des prestations proposées à Aquacia.

Prestalis a ainsi proposé de faire évoluer la grille tarifaire en appliquant une augmentation moyenne de 0.21% sur la plupart des tarifs. La proposition a été approuvée par le conseil communautaire.

Cette évolution se traduit par :

> **Des ajustements de tarifs qui évoluent de quelques centimes pour les entrées et les activités.**

Quelques exemples :

- La carte de 10 entrées famille résident passe de 45,60 € à 45,70 €

- La carte de 10 activités passe de 116,10 € à 116,30 €

- L'abonnement Silver résident passe de 31,90 € à 32 €

Le tarif des entrées individuelles résidents reste inchangé (5,70 € pour les adultes, 4,60 € pour les enfants de 3 à 15 ans). De nombreuses autres offres ne connaissent pas d'évolution.

> **L'application de nouveaux tarifs pour s'adapter à la demande des usagers :**

- Un abonnement mensuel enfant (3-17 ans) pour un montant de 21 €

- Un pass été 30 jours adulte et enfant de 23 € à 45 € en fonction de la formule choisie.



Voté le 24 octobre 2024



30 ans, 30 métiers à vos côtés

FLORENT

Chargé de développement mobilités

Quelle est votre mission ?

Je travaille à l'**amélioration des mobilités** sur le territoire de la Bretagne romantique. En partenariat avec des associations, des transporteurs, des entrepreneurs et divers acteurs, mon but est d'apporter aux habitants **des solutions de transports variées**. Je coordonne notamment la mise en place de **transports en commun** auprès de publics divers : des scolaires, des entreprises, ou des habitants avec les navettes estivales.

De nombreuses solutions existent **pour faire évoluer les habitudes vers des mobilités plus durables**. J'accompagne les élus pour mettre en place de nouveaux modes de transports adaptés au territoire et inciter les habitants à les adopter : autostop organisé, vélo, covoiturage... Pour soutenir ces projets, j'organise des **événements dédiés à la mobilité**, des stands de discussion et d'échanges, pour améliorer les services existants et inviter les habitants à repenser leurs habitudes de déplacement au quotidien.

Qu'est-ce qui vous plaît le plus dans votre mission ?

Voir l'épanouissement des habitants quand ils me disent

qu'ils ont essayé de se déplacer autrement qu'en voiture individuelle, dans leur quotidien ou pour les loisirs, et qu'ils y arrivent assez simplement ! Les modes de transports évoluent et notre rôle est d'accompagner au mieux ces changements.



Sur les routes de Bretagne romantique : le fauchage en action

De septembre à décembre, les équipes du service Voirie de la Communauté de communes se chargent de faucher les accotements et les talus des routes et chemins empierrés hors agglomération.

Au volant d'un tracteur équipé de dispositifs de coupe à l'avant et à l'arrière, un matin d'automne dans la campagne de Lourmais, Louis manie l'engin avec agilité.

Une main sur le volant, l'autre sur le joystick qui sert à guider le bras de coupe appelé épareuse, Louis jette un regard sur la route, l'autre sur le talus pour tailler la végétation qui borde les voies.

Des engins performants

La Communauté de communes investit dans des tracteurs dotés d'équipements récents et optimisés qui facilitent la tâche : avec son bras de coupe extensible sur 6 mètres et une largeur de coupe de 1,60 mètre, la machine permet d'accéder aux talus les plus éloignés. Elle s'adapte en version verticale ou horizontale pour s'ajuster aux terrains parfois irréguliers.

Il faut composer avec les clôtures des champs, les panneaux de signalisation, les fossés humides et l'herbe lourde, chargée d'eau après les pluies automnales. Et puis, il n'est pas rare de croiser des sangliers ou des ragondins qui sortent des fossés au passage de l'engin.

Huit heures par jour pendant quatre mois, Louis est seul au volant de son tracteur et parcourt méthodiquement les bordures de route. Parfois, un passage suffit pour faucher l'accotement avec les couteaux situés à l'avant du tracteur. Mais, lorsqu'il y a des fossés et des talus, il faut repasser deux, voire trois fois sur la même portion.

4 mois à parcourir le territoire

Chaque agent travaille sur un secteur défini du territoire, autant que possible à proximité de son domicile pour commencer directement sur place, limiter les temps de déplacement en tracteur et réduire les kilomètres au compteur. Pendant ces quatre mois, quatre agents et quatre engins tournent quotidiennement pour sécuriser les routes avant l'hiver.

Au total, 726 km de routes et 416 km de chemins sont entretenus par la Communauté de communes Bretagne romantique. Ces voies font l'objet d'au moins un fauchage par an à l'automne et, pour certaines, un second passage est effectué au printemps.



Ne manquez rien... en Bretagne romantique

Rencontre des possibles : bien-être des jeunes

8 février - de 10h à 13h

► La Baussaine

Le temps d'une matinée, les jeunes sont invités à venir échanger et partager leurs expériences autour de la santé et du bien-être. Des ateliers, des animations et des interventions leur seront proposées gratuitement pour disposer d'informations pour se sentir mieux au quotidien, gérer leurs problématiques et améliorer leur santé.

Prochaines rencontres en 2025 : 17 mai et 11 octobre

→ Plus d'infos : bretagneromantique.fr



Forum Jeunesse "Trouve ton job !"

1^{er} Mars de 9h30 à 13h

► Meillac - Espace culturel
Foyer rural

Organisé par le Service Info Jeunes en partenariat

avec France Travail, la Mission Locale du Pays de Saint-Malo et le Service développement économique de la Communauté de communes, ce forum est une opportunité pour les jeunes de :

- > rencontrer des employeurs ayant des besoins en job saisonnier en alternance ou en stage
- > avoir des informations sur diverses thématiques telles que : santé, engagement, bénévolat, mobilité internationale...
- > participer à des tables rondes en lien avec le bien-être
- > rencontrer le Service Info Jeunes et connaître les actions du SIJ : le réseau des baby-sitters, l'accompagnement aux projets et la bourse aux projets, les informations accessibles tout au long de l'année...

→ Plus d'infos : bretagneromantique.fr



Portes ouvertes dans les ateliers d'éveils

Du 17 au 21 mars

► Sur le territoire de la Bretagne romantique

Le Relais Petite Enfance se saisit du thème "Encore ! Jouer à l'infini" de la Semaine de la Petite Enfance. Les matinées d'éveils sont ouvertes à cette occasion aux parents qui peuvent exceptionnellement accompagner les assistants maternels et les tout-petits dans leurs jeux et leurs découvertes. Ces matinées sont organisées en partenariat avec des structures Petite Enfance.

→ Plus d'infos : rpe@bretagneromantique.fr

Soirée BRRR !

Vendredi 25 avril

► La Baussaine – Salle de
La Petite Bousse

Pour la deuxième édition du prix BD Brrr ! proposé par le réseau des bibliothèques Bretagneromantique, 10 titres de BD pour ados-adultes étaient en compétition ! Au cours d'une soirée, venez

découvrir les résultats du vote des lecteurs et partager un moment de convivialité autour de la culture. Au programme : rencontre avec des auteurs et éditeurs de la sélection, animations et expositions, espaces vente et lecture.

→ Plus d'infos : bibliotheques.bretagneromantique.fr

Retrouvez tous les événements du territoire sur : www.bretagneromantique.fr > rubrique Agenda

FORUM JEUNESSE

#4

SAMEDI 1^{er} MARS 2025

MEILLAC 9h30 - 13h

Espace culturel - Foyer rural, 1 rue de la Fontaine

20 ANS
à vos côtés
1995-2025

Trouve Ton job

ET DES INFOS JEUNESSE

Contact : Service Infos Jeunes
forumjeunesse@bretagneromantique.fr
06 33 23 61 99

bretagneromantique.fr



 **Bretagne
Romantique**
COMMUNAUTÉ DE COMMUNES



 **Bretagne
Romantique**
COMMUNAUTÉ DE COMMUNES
Espace Entreprises

infojeunes
EXPLOREZ LES POSSIBILITÉS